

APSTIPRINĀTS  
ar Cēsu novada pašvaldības  
06.05.2011. lēmumu Nr.267



# **Cēsu novada pašvaldības aģentūras „Sociālais dienests” darbības un attīstības stratēģija 2011. - 2013. gadam**



2011

## SATURA RĀDĪTĀJS

<b>Stratēģijā lietotie termini.....</b>	<b>3</b>
<b>Stratēģijā lietotie saīsinājumi.....</b>	<b>3</b>
<b>Ievads.....</b>	<b>5</b>
<b>1. Sociālo politiku regulējošie normatīvie akti un sociālo pakalpojumu un palīdzības attīstības plānošanas dokumenti.....</b>	<b>6</b>
1.1. Sociālo politiku regulējošie normatīvie akti Eiropas Savienībā.....	6
1.2. Sociālo politiku reglamentējošie normatīvie akti un plānošanas programmas Latvijā.....	6
1.3. Vidzemes plānošanas reģiona attīstības dokumenti.....	8
1.4. Cēsu novada plānošanas dokumenti.....	9
<b>2. Esošās situācijas raksturojums Cēsu novadā.....</b>	<b>10</b>
<b>3. Cēsu novada sociālo pakalpojumu un sociālās palīdzības raksturojums.....</b>	<b>16</b>
3.1. Sociālo pakalpojumu raksturojums.....	17
3.2. Sociālās palīdzības raksturojums .....	19
3.3. Cēsu novada pašvaldības aģentūras „Sociālais dienests” sociālā darba speciālisti.....	23
3.4. Sociālo pakalpojumu un sociālās palīdzības budžeta raksturojums.....	25
3.5. Sociālā dienesta infrastruktūras vērtējums.....	26
<b>4. Sociālo pakalpojumu un sociālās palīdzības sistēmas izvērtējums .....</b>	<b>28</b>
<b>5. Cēsu novada sociālo pakalpojumu un sociālās palīdzības rīcības plāns.....</b>	<b>32</b>
<b>6. Sociālā dienesta darba efektivitātes uzlabošana.....</b>	<b>42</b>
<b>7. Darbības un attīstības stratēģijas ieviešana un uzraudzības sistēma.....</b>	<b>43</b>
<b>Izmantotā literatūra.....</b>	<b>44</b>
<b>Pielikumi.....</b>	<b>46</b>

## STRATĒGIJĀ LIETOTIE TERMINI

**Sociālais dienests** – pašvaldības izveidota iestāde, kas sniedz sociālo palīdzību, organizē un sniedz sociālos pakalpojumus pašvaldības iedzīvotājiem.

**Aprūpe mājās** – pakalpojumi mājās pamatvajadzību apmierināšanai personām, kuras objektīvu apstākļu dēļ nevar sevi aprūpēt.

**Bezdarbnieks** – Latvijā darba spējīgs Latvijas pilsonis vai ārvalstnieks (bezvalstnieks), kas saņēmis patstāvīgās uzturēšanās atļauju vai kuram pasē ir Iedzīvotāju reģistra atzīme ar personas kodu, ir darbaspējas vecumā un nestrādā, meklē darbu, ir reģistrējies nodarbinātības valsts dienestā pēc dzīvesvietas un vismaz reizi mēnesī griežas šajā dienestā.

**Demogrāfiskā slodze** – rādītājs, kas raksturo bērnu un pensijas vecuma iedzīvotāju attiecību pret darbaspējas vecumam iedzīvotājiem.

**Persona ar invaliditāti** — persona, kurai Invaliditātes likumā paredzētajā kārtībā ir noteikta invaliditāte.

**Nakts patversme** – sociālā institūcija, kurā personām bez patstāvīgas dzīvesvietas krīzes situācijā var pārnakšņot. Nakts patversme garantē klientam iespēju remdēt izsalkumu, viņa personas un mantas drošību, iespēju veikt personīgās higiēnas pasākumus, izmazgāt veļu un apģērbu, saņemt konsultācijas un informāciju.

**Pamatvajadzības** – ēdiens, apģērbs, mājoklis, veselības aprūpe, obligātā izglītība.

**Sociālā riska ģimene** - ģimene, kurā netiek nodrošināta bērna attīstībai labvēlīga vide, tajā skaitā emocionālās vajadzības, kā arī netiek apmierinātas bērna pamatvajadzības. Tā ir ģimene, kurā ir kāds no sociālajiem riskiem, piemēram, vardarbība, atkarības problēmas, devianta, antisociāla uzvedība, nelabvēlīgi bērna audzināšanas apstākļi, bērna izglītības un veselības pamešana novārtā.

**Sociālā iekļaušanās** – process, kura mērķis ir nabadzības un sociālās atstumtības riskam pakļautajām personām nodrošināt iespējas, pakalpojumus un resursus, kuri nepieciešami, lai pilnvērtīgi piedalītos sabiedrības ekonomiskajā, sociālajā un kultūras dzīvē, kā arī lielākas līdzdalības iespējas lēmumu pieņemšanā un pieejamību personas pamattiesībām.

**Sociālie pakalpojumi** - sociālajā darbā sociālo darbinieku un citu līdzētājprofesiju speciālistu darbības, lai palīdzētu klientam kļūt patstāvīgākam, novērst atkarību, stiprināt ģimenes attiecības un atjaunot invalīdu, ģimeņu, grupu un kopienu sociālo funkcionēšanu. Sociālais pakalpojums ir psihosociāla, aprūpes, rehabilitācijas, kā arī naudas izmaksas un mantiski pabalsti, kas atbilst personas vajadzībām, dod iespēju pašpalīdzībai un veicina personas iestāšanos sabiedrības dzīvē.

**Supervīzija** – darbības veids, funkciju kopums. Supervīzijas mērķis ir aizsargāt klienta intereses un nodrošināt sociālo pakalpojumu kvalitāti. Supervizors ir zināmā mērā atbildīgs par klienta labklājību, par to, lai supervīzējamās personas darbs būtu apmierinošs un lai tas atbilstu profesionālās ētikas normām.

## LIETOTIE SAĪSINĀJUMI

**ES**- Eiropas Savienība

**ESF** – Eiropas Sociālais fonds

**GMI** – Garantētais minimālais ienākums

**IKP** – Iekšzemes kopprodukts

**LM**- Labklājības ministrija

**LR** – Latvijas Republika

**MK**- Ministru kabinets

**NVA**- Nodarbinātības valsts aģentūra

**NVO** – nevalstiskā organizācija (biedrība vai nodibinājums, reliģiskās organizācijas)

**SVID** - ir stratēģijas plānošanas instruments, kas ļauj noteikt Sociālā dienesta stiprās puses, vājās puses, iespējas un draudus

**VSAA** – Valsts sociālās apdrošināšanas aģentūra

## IEVADS

Cēsu novada pašvaldības aģentūras „Sociālais dienests” (turpmāk – Sociālais dienests) darbības un sociālo pakalpojumu un sociālās palīdzības sniegšanas attīstības stratēģija no 2011.līdz 2013.gadam ir vidēja termiņa stratēģija.

Esošā stratēģija izstrādāta trīs darbības gadiem, jo pēc pašreiz esošās situācijas valstī nav iespējams plānot sociālā dienesta darbības attīstību ilgākam laika periodam.

Stratēģijas mērķis ir uzlabot Sociālā dienesta darbības un plānošanas procesu, lai sasniegtu izvirzītos mērķus sociālo pakalpojumu un sociālās palīdzības jautājumos Cēsu novadā, balstoties uz Cēsu pilsētas attīstības programmā 2008.-2014.gadam izvirzīto mērķi - koordinēti, kvalitatīvi, pieejami, pieprasījumam atbilstoši daudzveidīgi sociālie pakalpojumi un sociālā palīdzība.

Darbības un attīstības stratēģija izstrādāta, pamatojoties uz 2009.gada 26.novembra Cēsu novada domes lēmumu Nr. 419 „Par Cēsu novada pašvaldības aģentūras „Sociālais dienests” nolikuma apstiprināšanu”, Sociālo pakalpojumu un sociālās palīdzības likumu, Valsts stratēģisko ietvardokumentu 2007.-2013.gadam, Latvijas nacionālo attīstības plānu 2007-2013.gadam, Vidzemes plānošanas reģiona attīstības programmu 2007.-2013.gadam, Vidzemes reģiona alternatīvo sociālo pakalpojumu attīstības programmu 2010. - 2017.gadam, Profesionālo sociālās darba attīstības programmu 2005.-2011.gadam, Cēsu pilsētas attīstības programmu 2008.-2014.gadam un Publisko aģentūru likuma 23.pantu un likumā „Par pašvaldībām” minētajām pašvaldības patstāvīgajām funkcijām.

Vidēja termiņa stratēģijā ietverts novada esošās situācijas raksturojums, sociālo pakalpojumu un sociālās palīdzības raksturojums, sniegto sociālo pakalpojumu un sociālās palīdzības izvērtējums, rīcības programma rezultātu sasniegšanai 2011.-2013.gadam.

Administratīvi teritoriālās reformas gaitā 2009.gada 1.jūlijā izveidots Cēsu novads, apvienojoties Vaives pagasta un Cēsu pilsētas pašvaldībām. Lai pēc iespējas kvalitatīvāk izvērtētu novada situāciju par iepriekšējiem gadiem, apkopojot statistisko informāciju, dati par Vaives pagastu un Cēsu pilsētu summēti kopā.

Sociālā dienesta stratēģija katru gadu tiks aktualizēta atbilstoši kārtējā gada apstiprinātajam gada budžetam.

## 1. SOCIĀLO POLITIKU REGULĒJOŠIE NORMATĪVIE AKTI UN SOCIĀLO PAKALPOJUMU UN PALĪDZĪBAS ATTĪSTĪBAS PLĀNOŠANAS DOKUMENTI

### 1.1. SOCIĀLO POLITIKU REGULĒJOŠIE NORMATĪVIE AKTI EIROPAS SAVIENĪBĀ

Eiropas Savienība (ES) ar konvenciju un direktīvu palīdzību nosaka galvenās vadlīnijas un minimālos standartus sociālās politikas jomā. Katras dalībvalsts ziņā ir risināt sociālās problēmas riska grupās nonākušajiem iedzīvotājiem, ar normatīvo aktu palīdzību garantējot sociālos pakalpojumus, sociālo atbalstu dažādu pabalstu un pensiju veidā.

ES sociālā politika aptver šādas jomas: darba tiesiskās attiecības, vienlīdzīgu attieksmi, sociālo dialogu, sociālo aizsardzību, drošību un veselību darbā un nodarbinātību.

Par Eiropas Padomes nozīmīgāko sasniegumu tiek uzskatīta Eiropas Cilvēktiesību konvencijas izstrāde, kas stājās spēkā 1953.gadā. Tā nosaka, ka ikvienam indivīdam ir tiesības un brīvība, kas var pastāvēt, un valstij tā obligāti jāievēro attiecībā uz katru tās jurisdikcijā esošu personu. Konvencija arī garantē tiesības uz dzīvību, aizsardzību pret spīdzināšanu un necilvēcīgu izturēšanos, tiesības uz brīvību un drošību, taisnīgu tiesu, cieņu pret privāto un ģimenes dzīvi un korespondenci, vārda brīvību (ieskaitot preses brīvību), domu, apziņas un reliģijas brīvību un pulcēšanās un biedrošanās brīvību.

ES direktīvas, no kurām izrietošās tiesību normas iestrādātas likumā „Sociālo pakalpojumu un sociālās palīdzības likums”:

- Padomes 29.04.2004. direktīva 2004/81/EK par uzturēšanās atļaujām, kas izdotas tādiem trešo valstu valstspiederīgajiem, kuri ir cilvēku tirdzniecības upuri vai ir bijuši iesaistīti darbībās, kas veicina nelegālo imigrāciju un kuri sadarbojas ar kompetentajām iestādēm;
- Padomes 29.04.2004. direktīva 2004/83/EK par obligātajiem standartiem, lai kvalificētu trešo valstu valstspiederīgos vai bezvalstniekus kā bēgļus vai kā personas, kam citādi nepieciešama starptautiska aizsardzība, šādu personu statusu un piešķirtās aizsardzības saturu.

### 1.2. SOCIĀLO POLITIKU REGLAMENTĒJOŠIE NORMATĪVIE AKTI UN PLĀNOŠANAS PROGRAMMAS LATVIJĀ

Latvijā ir šādi nozīmīgākie ar sociālo politiku saistītie likumi:

- Likums „Par pašvaldībām” (Stratēģijas izstrādes laikā aktuālā likuma redakcija no 01.01.2010.);
- Likums „Par sociālo drošību” (Stratēģijas izstrādes laikā aktuālā likuma redakcija no 09.04.2008.);
- Sociālo pakalpojumu un sociālās palīdzības likums (Stratēģijas izstrādes laikā aktuālā likuma redakcija no 04.02.2010.);
- Bērnu tiesību aizsardzības likums (Stratēģijas izstrādes laikā aktuālā likuma redakcija no 07.04.2010.);
- Invaliditātes likums (Stratēģijas izstrādes laikā aktuālā likuma redakcija no 01.01.2011).

**Likums „Par pašvaldībām”** - nosaka, ka viena no pašvaldības autonomajām funkcijām ir nodrošināt iedzīvotājiem sociālo palīdzību (sociālo aprūpi), sociālo palīdzību maznodrošinātām ģimenēm un sociāli mazaizsargātām personām, vietas pansionātos veciem ļaudīm, vietas mācību un audzināšanas iestādēs bāreņiem un bez vecāku gādības palikušiem bērniem, naktsmītnes bezpajumtniekiem u.c.

**Likums „Par sociālo drošību”** - nosaka sociālās drošības sistēmas veidošanas un darbības principus, personu galvenās sociālās tiesības un pienākumus, to realizēšanas pamatnosacījumus, kā arī reglamentē sociālo pakalpojumu veidus, to skaitā sociālo un audzināšanas palīdzību, sekmējot sociālo taisnīgumu un sociālo drošību. Likuma mērķis ir nodrošināt, lai sociālie pakalpojumi tiktu sniegti savlaicīgi un institūcijas, kas ir atbildīgas par pakalpojumu sniegšanu, būtu viegli pieejamas.

**Sociālo pakalpojumu un sociālās palīdzības likums** - nosaka sociālo pakalpojumu, t.i. sociālā darba, sociālās aprūpes, profesionālās rehabilitācijas pakalpojumu, un sociālās palīdzības sniegšanas un saņemšanas principus, to personu loku, kurām ir tiesības saņemt šos pakalpojumus un palīdzību, kā arī sociālās aprūpes, sociālās rehabilitācijas un profesionālās rehabilitācijas pakalpojumu samaksas un finansēšanas principus, kā arī nosaka pašvaldību un valsts kompetences robežas.

**Bērnu tiesību aizsardzības likums** - uzdevums ir noteikt bērna tiesības un to aizsardzību, ņemot vērā, ka bērnam, kā fiziski un intelektuāli nenobriedušai personai, vajadzīga īpaša aizsardzība un gādība. Šis likums regulē arī pamatnosacījumus, saskaņā ar kuriem kontrolējama bērna uzvedība un nosakāma viņa atbildība. Tas reglamentē vecāku un citu fizisko un juridisko personu, kā arī valsts un pašvaldību tiesības, pienākumus un atbildību par bērna tiesību nodrošināšanu, kā arī nosaka bērna tiesību aizsardzības sistēmu un tās darbības tiesiskos principus.

**Invaliditātes likums** - nosaka kārtību, kādā veicama prognozējamās invaliditātes un invaliditātes ekspertīze, kā arī invaliditātes riska un invaliditātes sekas mazināšanai nepieciešamos atbalsta pasākumus. Likuma mērķis ir novērst vai mazināt invaliditātes risku personām ar prognozējamu invaliditāti un mazināt invaliditātes sekas personām ar invaliditāti

**Saskaņā ar LR Labklājības ministrijas publicēto informāciju sociālo pakalpojumu un sociālās palīdzības attīstības jomā izstrādātas šādas pamatnostādnes, koncepcijas un citi normatīvie akti:**

- **Latvijas Nacionālais attīstības plāns 2007.-2013.gadam** paredz attīstīt valsts finansiālo atbalstu personām noteiktās sociālā riska situācijās, attīstīt sociālās palīdzības un valsts un pašvaldību sociālo pakalpojumu sistēmu, tai skaitā sociālās un dienas aprūpes centrus, paaugstināt valsts un pašvaldību sociālo pakalpojumu kvalitāti, modernizējot pakalpojumu iestāžu infrastruktūru, uzlabot piekļuvi sociālās palīdzības pakalpojumiem, tos tuvinot personas dzīvesvietai, un attīstīt jaunus sociālo pakalpojumu veidus un pilnveidot sociālo dialogu starp valsti un sociāli mazaizsargāto grupu pārstāvjiem.
- **Latvijas Republikas valdības un Eiropas Komisijas Kopējais sociālās iekaušanas memorands** (Pieņemts un apstiprināts ar 17.06.2004. likumu „Par Kopējo sociālās iekļaušanas memorandu (Latvija) paredz nabadzības un sociālās atstumtības jautājumu risināšanu un mazināšanu.
- **Sociālās labklājības sistēmas reformu projekts „Sociālās palīdzības sistēmas administrēšana” – Baltā grāmata** (akceptēts ar LR MK 13.05.1997. protokolu Nr.27, 36.§). Aizsākts Latvijā 1995.gadā. Darba rezultāts – attīstības mērķu, stratēģijas un uzskatu kopums, kas balstīts uz esošās situācijas izvērtējuma un nākotnes izvirzītajām prasībām. Tika novērtēts sociālās palīdzības sistēmas darbs un izvirzīto mērķu sasniegšanas iespējas, identificētas sistēmas vājākās vietas. Novērtējuma rezultāti izmantoti sociālās labklājības sistēmas optimizēšanai un attīstības prognozēm, kā arī nākotnes modeļa veidošanai;
- **Koncepcija „Vienādas iespējas visiem”**, kas ietver arī īstenošanas plānu (akceptēta ar LR MK 30.06.1998. protokolu Nr.34, 36.§). Koncepcijas mērķis ir radīt vienlīdzīgas iespējas un novērst šķēršļus personu ar invaliditāti neatkarīgai dzīvei, veicinot sociālo rehabilitāciju, darbspēju atjaunošanu, izglītības iegūšanu un iesaistīšanos darba tirgū, iezīmēt pamatnostādnes, lai radītu vienlīdzīgas iespējas visiem sabiedrības locekļiem veikt to lomu, kas ir normāla atkarībā no vecuma, dzimuma, sociālajiem un kultūras

faktoriem katram indivīdam. Savukārt koncepcijas praktiskā puse ir noteikt nepieciešamos soļus un pasākumus, lai novērstu traucējošos faktoros un īstenotu dzīvīgos mērķi - radīt sabiedrību ar vienādām iespējām visiem, tai skaitā arī personām ar invaliditāti;

- **Profesionāla sociālā darba attīstības programma 2005.- 2011.gadam**, kas ietver arī īstenošanas plānu (akceptēta ar LR MK 28.06.2005. rīkojumu Nr.413). Tās mērķis ir veicināt profesionāla sociālā darba attīstību valstī, tādējādi nodrošinot iedzīvotājiem iespēju saņemt kvalitatīvus un viņu vajadzībām atbilstošus sociālos pakalpojumus;
- **Invaliditātes un tās izraisīto seku mazināšanas politikas pamatnostādnes 2005.- 2015.gadam** (akceptētas ar LR MK 10.08.2005. rīkojumu Nr.544), kurā ir ietverti invaliditātes profilakses un personu ar invaliditāti sociālās aizsardzības valsts politikas pamatprincipi, mērķi un prioritātes;
- **Rīcības plāns invaliditātes un tās izraisīto seku mazināšanas politikas pamatnostādņu īstenošanai 2005.- 2015.gadam** (akceptēts ar LR MK 19.07.2006. rīkojumu Nr.541). Tā mērķis - mazināt risku kļūt par invalīdiem personām ar draudošu invaliditāti, pilnveidot valsts sociālās aizsardzības sistēmu personām, kurām invaliditāte ir noteikta, tādējādi mazinot viņu sociālās atstumtības risku, kā arī veicināt personu ar invaliditāti nodarbinātību;

### 1.3. VIDZEMES PLĀNOŠANAS REĢIONA ATTĪSTĪBAS DOKUMENTI

**Vidzemes plānošanas reģiona attīstības programma 2007. -2013.gadam** – Vidzemes plānošanas reģiona attīstības programma izvirza prioritātes un ilgtermiņa mērķus Vidzemes reģiona attīstībai līdz 2013.gadam **sociālo pakalpojumu un sociālās palīdzības jomā, ievērojot šādus principus:**

- Sociālā darbinieka pakalpojumu pieejamība sociālajos dienestos, lai palīdzētu personām, ģimenēm, personu grupām un sabiedrībai kopumā veicināt vai atjaunot savu spēju sociāli funkcionēt;
- Sociālo pakalpojumu organizēšana ģimenēm ar bērniem, kurās ir bērna attīstībai nelabvēlīgi apstākļi, audžuģimenēm, personām, kuras aprūpē kādu no ģimenes locekļiem, pensijas darba vecuma personām, personām ar garīga rakstura traucējumiem un citām personu grupām, kurām nepieciešams;
- Materiālā palīdzība trūcīgajiem un maznodrošinātajiem iedzīvotājiem.

*Šajā dokumentā sadaļā „Sociālo pakalpojumu pieejamības un kvalitātes nodrošināšana”, nosakot šādus uzdevumus:*

- sekmēt sociālo pakalpojumu klāsta paplašināšanu un pieejamību.
- veicināt pašvaldību nodrošinājumu ar sociālā darba speciālistiem atbilstoši likumdošanai.
- veicināt sociālās palīdzības un pakalpojumu klientu iesaisti līdzdalības pasākumos savu problēmu risināšanā.
- alternatīvo sociālo pakalpojumu nepieciešamības izpēti un optimāla darbības modeļa izstrādi.

**Vidzemes reģiona alternatīvo sociālo pakalpojumu attīstības programma 2010. - 2017.gadam** - dokuments, kas nosaka rīcības virzienus un prioritātes alternatīvo sociālo pakalpojumu attīstībai un pilnveidei Vidzemes reģionā.

Programmas mērķis - izveidot un attīstīt Vidzemes reģiona iedzīvotāju vajadzībām atbilstošus alternatīvus sociālos pakalpojumus, lai veicinātu sociāli mazaizsargāto grupu spējas patstāvīgi sociāli funkcionēt un rūpēties par savas dzīves kvalitāti, un palielinātu to nodarbinātību un integrāciju sabiedrībā.

Programmas noteiktās galvenās prioritātes:

1. Izveidot sociālo pakalpojumu resursu centru.



2. Izveidot mobilās aprūpes koordinācijas centru un mobilās aprūpes vienības.
3. Izveidot rehabilitācijas centru cilvēkiem ar funkcionāliem traucējumiem.
4. Nodrošināt profesionālu sociālās aprūpes pakalpojumus dzīves vietā – aprūpe mājās.
5. Nodrošināt higiēnas pakalpojumus.
6. Izveidot multifunkcionālus dienas centrus vai ģimeņu atbalsta centrus.

#### 1.4.CĒSU NOVADA PLĀNOŠANAS DOKUMENTI

**Cēsu pilsētas attīstības programma 2008.-2014.gadam** ir vidēja termiņa pilsētas attīstības plānošanas dokuments.

*Vīzija - Cēsis ir nozīmīgākais radošo industriju centrs Vidzemē ar iedzīvotājiem pievilcīgu pilsētvidi*

Programmas mērķis sociālajā jomā - koordinēti, kvalitatīvi, pieejami, pieprasījumam atbilstoši daudzveidīgi sociālie pakalpojumi un sociālā palīdzība, nosakot šādus uzdevumus:

- Apzināt, skaitliski apkopot visas Cēsu pilsētas sociālajam riskam pakļautās iedzīvotāju grupas;
- Izveidot un ieviest sociālo pakalpojumu un sociālās palīdzības programmu;
- Uzlabot sociālās palīdzības un sociālo pakalpojumu sniegšanas infrastruktūru;
- Ieviest starpinstitucionālās sadarbības sistēmu sociālo pakalpojumu sniegšanai.

**Cēsu pilsētas nodarbinātības stratēģija 2007.-2013.gadam** ir vidēja termiņa (7 gadi) plānošanas dokuments, kas nosaka Cēsu pilsētas nodarbinātības vīziju, mērķus un uzdevumus un norāda laika termiņu, kad uzdevums jāizpilda, un atbildīgo institūciju, kas ir atbildīga par uzdevuma īstenošanu un iesaistītās institūcijas, ar kurām sadarbojoties aktivitāte jāīsteno.

*Vīzija - Cēsis ir pilsēta ar pievilcīgu dzīves vidi, rosīgiem un uzņēmīgiem iedzīvotājiem. Cēsnieki ir savas pilsētas patrioti un vēlas šeit dzīvot, mācīties un strādāt.*

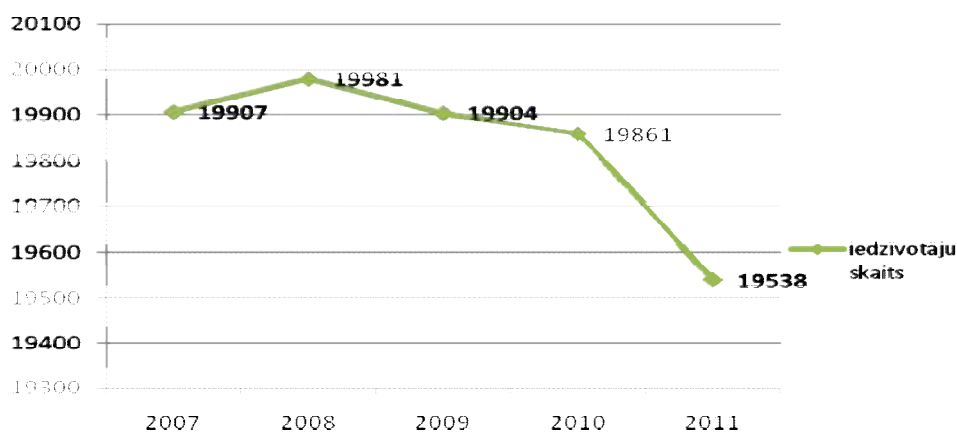
## 2. ESOŠĀS SITUĀCIJAS RAKSTUROJUMS CĒSU NOVADĀ

<b>Cēsu novads</b>	Izveidots 2009.gada 1.jūlijā, apvienojoties Cēsu pilsētas un Vaives pagasta pašvaldībai
<b>Teritorijas platība</b>	171,7 km <sup>2</sup>
<b>Iedzīvotāju skaits (uz 2011.gada 1.janvāri)</b>	19538
<b>Iedzīvotāju blīvums</b>	116 iedz. uz 1 km <sup>2</sup>
<b>Attālums līdz Rīgai</b>	87 km



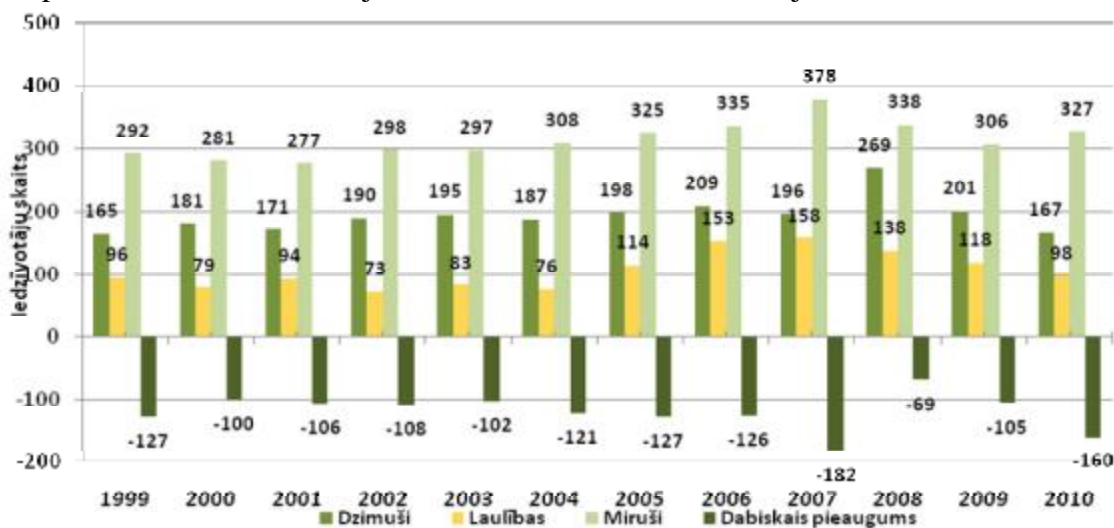
### Iedzīvotāju skaitliskais raksturojums

Kopš 1997.gada Latvijas Republikā, kā arī Cēsu novadā iedzīvotāju skaits samazinās: 1997.gadā Cēsu pilsētā un Vaives pagastā bija reģistrēti 20 955 iedzīvotāji. Uz 2011.gada 1.janvāri tagadējā Cēsu novadā reģistrēti 19538 iedzīvotāji.<sup>1</sup>



1. attēls. Iedzīvotāju skaits Cēsu novada no 2007-2011.gadam

Viens no galvenajiem cēloņiem iedzīvotāju skaita samazinājumam ir negatīvais dabiskais pieaugums. Kopš 1999.gada vērojama lielāka mirstība nekā dzimstība. Pēdējos 3 gados piedzimuši 637 iedzīvotāji, savukārt nomiris 971 iedzīvotājs.



2. attēls. Demogrāfiskā situācija Cēsu novadā 1999.-2010.gads

<sup>1</sup> Centrālās statistikas pārvaldes un Pilsonības un migrācijas lietu pārvaldes dati

Pēc dabiskā pieauguma rādītājiem katru gadu iedzīvotāju skaits vidēji sarūk par 119 iedzīvotājiem, bet pēdējā gadā jau pat par 160 iedzīvotājiem. Ja šāda tendence turpmākajos gados saglabāsies, tad pēc 122 gadiem Cēsu novada nebūs neviena iedzīvotāja.

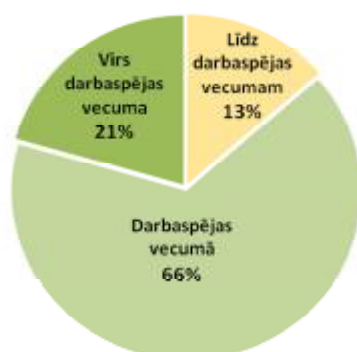
Otrs galvenais cēlonis iedzīvotāju skaita samazinājumam ir emigrācija. Kopš iestāšanās ES daudzi darba ņēmēji no Latvijas devušies strādāt uz citām ES dalībvalstīm. Labāku darba apstākļu un sociālo garantiju dēļ, lielākā daļa iedzīvotāju izvēlās dzīvot ārpus Latvijas. Pēc Pilsonības un migrācijas lietu pārvaldes oficiālajiem datiem 2009.gadā 108 iedzīvotāji anulējuši savas dzīves vietas Cēsu pilsētā, un lielākā daļa no tiem norādījuši patstāvīgu dzīves vietu ārpus Latvijas. Par Vaives pagastu šādas informācijas nav. Pēc Sociālā dienesta neoficiālajiem datiem pērn Cēsu novadu un Latviju pametuši daudz vairāk iedzīvotāju.

Valstī, kā arī Cēsu novadā nav pieejami precīzi dati par emigrējušo iedzīvotāju skaitu, kā arī dati par bērniem, kas ir palikuši bez vecāku gādības to prombūtnes laikā (darbā ārzemēs), līdz ar to bērniem netiek sniegta pilnīga vecāku aprūpe, audzināšana un uzmanība.

Trešais galvenais cēlonis ir jaunieši, kas dodas studēt uz lielākām, attīstītākām pilsētām, kā, piemēram, uz Rīgu, Valmieru u.c..pilsētām - bieži vien paliekot uz dzīvi tur, jo Cēsu novads ir mazāk konkurētspējīgs ar lielpilsētu darba tirgus iespējām, atalgojumu, brīvā laika pavadīšanas iespējām un citiem jauniešiem būtiskiem piedāvājumiem. Kā Cēsu novada priekšrocību var minēt modernizētos bērnudārzus un brīvas vietas tajos.

### Vecuma struktūra, demogrāfiskā slodze

Cēsu novadā 2011.gada sākumā iedzīvotāju skaits darbaspējas vecumā bija 12819, to īpatsvars 65,61 %, kas ir nedaudz mazāks nekā valstī vidēji (65,81%). Iedzīvotāji līdz darbaspējas vecumam (0-14.g.v.) bija 2622 (13,42 %), virs darbaspējas vecumam 4097 (20,97 %).



3. attēls. Patstāvīgo iedzīvotāju galveno vecuma grupu struktūra % uz 2011.gada 1.janvāri

1.tabula

### Iedzīvotāju skaits pa vecuma grupām un dzimumu sadalījums Cēsu novadā 2007.- 2011.gada sākumā

Gads	Iedzīvotāju kopskaits	Līdz darbaspējas vecumam		Darbaspējas vecumā		Virš darbaspējas vecuma		Īpatsvars iedzīvotāju kopskaitā, %			Demogrāfiskā slodze
		vīrieši	sievietes	vīrieši	sievietes	vīrieši	sievietes	Līdz darbaspējas vecumam	Darbaspējas vecumā	Virš darbaspējas vecumam	
2007	19907	1405	1332	6221	6710	1400	2812	13.75	64.96	21.16	537.39
2008	19981	1416	1337	6276	6835	1366	2751	13.78	65.62	20.60	523.99
2009	19904	1393	1312	6273	6810	1368	2748	13.59	65.73	20.68	521.36
2010	19861	1385	1306	6275	6802	1356	2737	13.55	65.84	20.61	518.77
2011	19538	1344	1278	6170	6649	1376	2721	13.42	65.61	20.97	524.14

Avots: Pilsonības un migrācijas lietu pārvaldes statistiskie dati

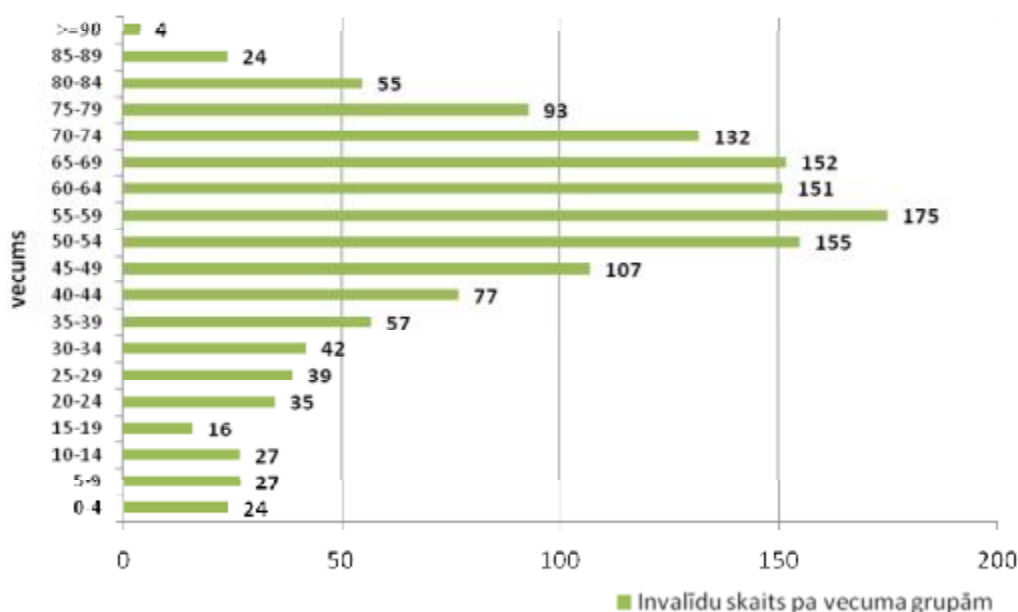
**Demogrāfiskās slodzes līmenis** pēc pilsonības un migrācijas lietu pārvaldes datiem uz 2011.gada sākumu novadā – 524,14. Lai arī pēdējos gados demogrāfiskā slodze nedaudz samazinās (2010.gadā – 518,77, 2009.gada –521,36), tā tomēr ir augstāka nekā vidēji Latvijā (2011.gada sākumā – 524,14).

Lai gan ik gadu nedaudz samazinās to iedzīvotāju īpatsvars, kuri ir vecāki par darbaspējas vecumu (no 21,16 % 2007. gadā līdz 20,97 % 2011.gada sākumā), vērojama iedzīvotāju novecošanās, jo samazinās bērnu un jauniešu īpatsvars (no 13,75 % 2007. gadā līdz 13,42 % 2011.gada sākumā). Savukārt pēc Valsts sociālās apdrošināšanas aģentūras datiem pēdējos gados Cēsu novadā pieaudzis vecuma pensiju saņēmēju skaits, kas izskaidrojams ar to, ka daudzi iedzīvotāji ir devušies pensijā pirms valsts noteiktā pensionēšanās vecuma. Pensijas vecumu ik gadu sasniedz 1-2 % Cēsu novada iedzīvotāji. Tomēr, ņemot vērā to, ka šobrīd valstī tiek paaugstināts pensionēšanās vecums, var prognozēt, ka nākotnē personu skaits pensijas vecumā tik strauji nepieaugs.

Ir novērojama tendence iedzīvotāju novecošanai, nākotnē - būs lielāka nepieciešamība pēc valsts finansējuma pensijām, veselības aprūpes un ilgtermiņa aprūpes pakalpojumiem.

### **Personas ar invaliditāti**

Pēc Valsts sociālās apdrošināšanas aģentūras informācijas Cēsu novadā uz 2010.gada 1.janvāri reģistrētas 1314 personas ar invaliditāti (t.sk., bērni invalīdi) (2009.gadā -1114), to skaits gada laikā pieaudzis par 200 invalīdiem. Lielākais invalīdu īpatsvars ir vecumā no 55 līdz 59 gadiem. Visaugstākais invalīdu skaits reģistrēts darbaspējas vecumā — 53,5 % (no kopējo invalīdu skaita Cēsu novadā), bet vismazākais – no 90 gadu vecuma. Uz 2009.gada nogali reģistrēti 627 iedzīvotāji, kas saņem invaliditātes pensiju. Invaliditātes pensijas vidējais apmērs Cēsu novadā - 125,09 lati (2008.gadā - 117,28 lati).<sup>2</sup>

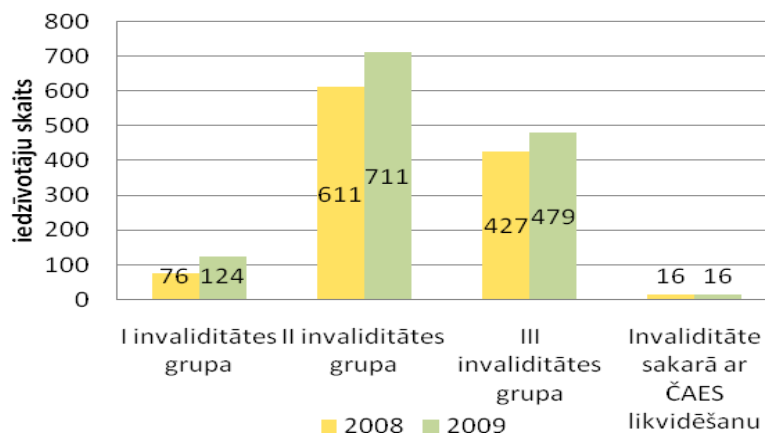


4.attēls. Invalīdu skaits pa vecuma grupām uz 2010.gada 1.janvāri

Cēsu novadā uz 2010.gada 1.janvāri kopā reģistrēti 108 bērni līdz 18 gadiem, kuriem noteikts Valsts sociālās apdrošināšanas aģentūras piemaksa pie ģimenes valsts pabalsta par bērnu invalīdu (vecumā no 0 līdz 4gadiem reģistrēti 24 bērni, 5-9gadiem -27 bērni, 10 -14gadiem - 27 bērni un no 15 līdz 19 gadiem - 16 bērni) 2008.gadā piemaksu apmērs bija 50 lati, 2009.gadā – 75 lati.

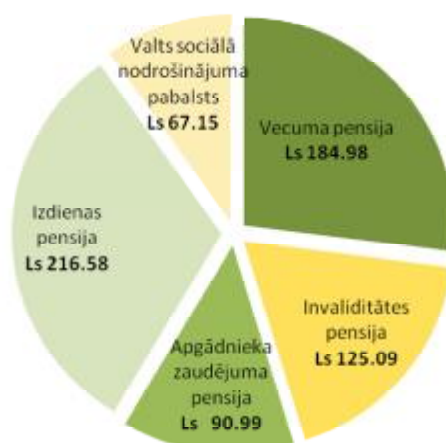
<sup>2</sup> Valsts sociālās apdrošināšanas aģentūras sniegtie dati

Cēsu novadā 2008. un 2009.gadā reģistrēti 15 bērni līdz 18 gadiem, kuriem nav noteikta invaliditāte, bet šie bērni slimo ar celiakiju, līdz ar to saņem valsts atbalstu. Piemaksu apmērs gan 2008.gadā, gan 2009.gadā ir bijis gluži tāds pats kā bērniem, kuriem noteikta invaliditāte. Visaugstākais reģistrēto invalīdu skaits Cēsu novadā ir 2. grupas invalīdi. Uz 2010.gada 1.janvāri reģistrēti 711 2. grupas invalīdi, to skaits gada laikā pieaudzis par 100 invalīdiem.



5.attēls. Sadalījums pa invaliditātes grupām Cēsu novadā 2008.-2009.gadā

2009.gada nogalē vidējais invaliditātes pensijas apmērs Cēsu novadā bija 125,09 lati, kas zemāks par 2010.gada nogalē aprēķināto iztikas minimumu valstī – 168, 76 latiem.



6. attēls. Vidējais pabalstu apmērs Cēsu novadā 2009.gadā, Ls

Kopumā invalīdu skaits Cēsu novadā ik gadu pieaug. Vislielākais invalīdu skaits Cēsu novadā ir vecumā no 50 līdz 79 gadiem. Kā redzams 6.attēlā, tad invaliditātes pensija ir daudz zemāka nekā vidējā vecuma pensija Cēsu novadā.

### ***Pensijas vecuma personas***

Salīdzinājumā ar 2008 gadu, kad vecuma pensiju saņēma 4278 iedzīvotāji, 2009. gadā vecuma pensiju saņēmēju skaits pieaudzis par 1,7%

Pēdējos gados aprēķinot vecuma pensijas, tiek piemērota pensijas indeksācijas sistēma, līdz ar to vecuma pensijas vidējais apjoms latos ir pieaudzis. 2009.gadā vidējā vecuma pensija Cēsu novadā bija 184,98 lati (vidēji Latvijā 180,05 lati), 2008.gadā – 169,12 lati.

Ja salīdzina Cēsu novadu un Limbažu novadu (01.01.2010. - 19 631 iedz.), kas pēc kopējā iedzīvotāju skaita ir līdzīgi, tad pensiju saņēmēju skaits Limbažu novadā (8067 iedz.) ir gandrīz divas reizes lielāks nekā Cēsu novadā, un vidējais pensiju apmērs ir aptuveni par 7 latiem zemāks.

Madonas novadā, kurā ir reģistrēti vairāk kā 28 tūkst. iedzīvotāju, pēc VSAA datiem pensiju saņēmēju skaits novadā 2010.gada sākumā - 5 928 iedzīvotāji. Gluži tāpat kā Limbažu novadā arī Madonas novadā vidējā pensija ir zemāka nekā Cēsu novadā. Salīdzinājumā ar citiem blakus esošajiem novadiem vidējais pensiju apmērs Cēsu novadā ir augtāks par 7 līdz 12 latiem.

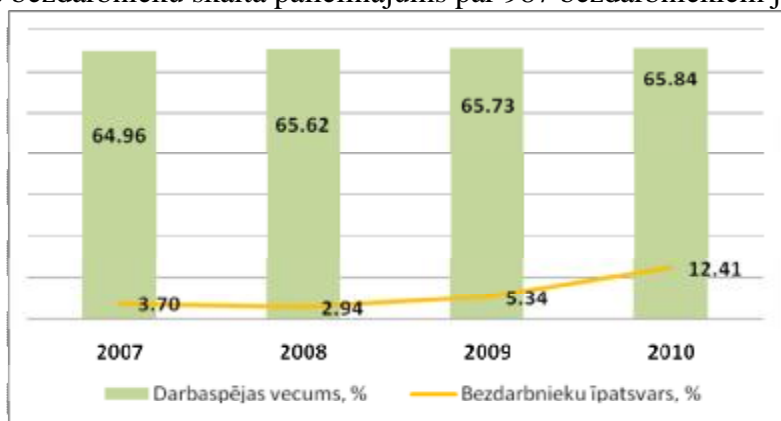
Lai gan no vienas puses pensionāri nav salīdzinoši vissliktākajā situācijā, jo saņem kaut vai nelielus, taču stabilus un regulārus ienākumus katru mēnesi, tomēr tieši pensijas vecuma cilvēku vidū ir visvairāk to, kam nepieciešama sociālās aprūpes pakalpojumi (tai skaitā, tādi pakalpojumi kā mobilās aprūpes brigādes, „Drošības pogas” pakalpojums un citi) un atbalsts brīvā laika pavadīšanas iespēju nodrošināšanā.

2009.gadā Cēsu novadā vidējā vecuma pensija – 184,98 lati (vidēji Latvijā 180,05 lati). Vidējā alga novadā - no 330 līdz 390 latiem (vidēji bruto alga Vidzemes reģionā – 354 lati, Latvijā – 461 lats). Secināms, ka vidējā pensija ir gandrīz 2 reizes zemāka, nekā vidējā alga Cēsu novadā.

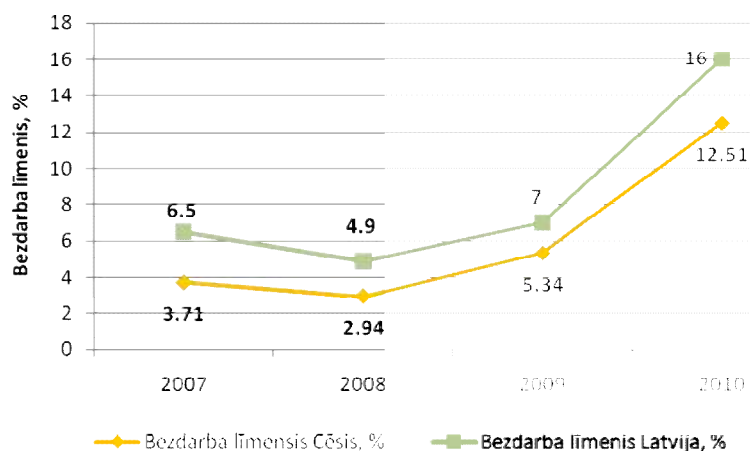
### Bezdarbnieki

Saskaņā ar NVA datiem kopējais oficiālais bezdarbnieku skaits Cēsu novadā 2010.gada 1.janvārī bija 1623 (12,41 %) no kopējā novada iedzīvotāju skaita, no tiem 270 jaunieši vecumā no 15 līdz 25gadiem.

Laika periodā no 2008.gada līdz 2010.gadam bezdarba līmenis Cēsu novadā ir pieaudzis par 9,4% sasniedzot nodarbināto iedzīvotāju līmeni 57,67 % no kopējā iedzīvotāju skaita. 2009.gadā vērojams visstraujākais bezdarbnieku skaita palielinājums par 987 bezdarbniekiem jeb par 7%.



7. attēls. Iedzīvotāju darbaspējas vecuma un bezdarbnieku īpatsvars no kopējā iedzīvotāju skaita procentuāli 2007.-2010.gadam

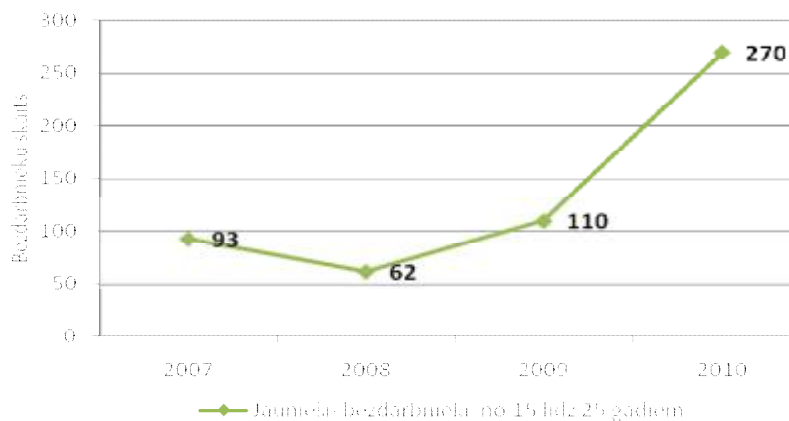


8. attēls. Bezdarba līmeņa salīdzinājums pa gadiem Latvijā un Cēsu novadā

Lai gan uz 2010.gada 1. janvāri bezdarba līmenis Cēsu novadā bija ļoti augsts, tomēr tas ir zemāks nekā valstī kopumā. 8.attēlā atspoguļots bezdarba līmeņa rādītāju salīdzinājums starp Latvijas un Cēsu novada vidējiem rādītājiem.

Salīdzinot jauniešu bezdarbnieku skaitu starp Vidzemes reģionā esošajiem novadiem, tad Cēsu novada bezdarba līmenis ir piektais augstākais reģionā. Visaugstākais bezdarba līmenis ir Madonas novadā - 440 jaunieši, kuri reģistrēti kā darba meklētāji.

Cēsu novadā pēdējos gados strauji audzis jauniešu skaits, kuri oficiāli reģistrējušies NVA.



9.attēls. Bezdarbnieku (vecumā no 15. gadiem līdz 25.gadiem) skaita salīdzinājums pa gadiem Cēsu novadā

Iedzīvotājs, kas zaudē darbu un kuram vairs netiek izmaksāts valsts bezdarbnieku pabalsts ir potenciālais sociālā dienesta klients, kas pretendē uz maznodrošinātas vai trūcīgas personas statusu. Secinājums, ka 2008., 2009. un 2010.gadā, palielinoties bezdarba līmenim, ir palielinājies sociālā dienesta klientu skaits.

### 3. CĒSU NOVADA SOCIĀLO PAKALPOJUMU UN SOCIĀLĀS PALĪDZĪBAS RAKSTUROJUMS

Sniegtie sociālie pakalpojumi un sociālā palīdzība ir cieši saistīta ar cilvēka pamatvajadzību apmierināšanu, kuras noteiktas Sociālo pakalpojumu un sociālās palīdzības likumā un kuras raksturo **Abrahama Maslova** vajadzību piramīda. Tikai tad, kad cilvēks ir apmierinājis savas pamatvajadzības viņš var tīkties apmierināt pārējās A. Maslova piramīdā definētās vajadzības.



10. attēls. A. Maslova vajadzību piramīda

Cēsu novada dome sociālo pakalpojumu un sociālās palīdzības sniegšanu iedzīvotājiem ir deleģējusi Cēsu novada pašvaldības aģentūrai „Sociālais dienests”.

Vēsturiski no 1993.gada līdz 2007. gada 31. janvārim darbojās Cēsu pilsētas domes izveidota Sociālā nodaļa, kas plānoja un koordinēja sociālās palīdzības darbu, kā arī nodrošināja un sniedza sociālos pakalpojumus pašvaldībā.

2007.gada 1.februārī, pamatojoties uz Cēsu pilsētas domes 2006.gada 16.novembra lēmumu Nr. 637 darbu uzsāka Cēsu pašvaldības aģentūra „Sociālo pakalpojumu un sociālās palīdzības aģentūra”, kura nodrošināja sociālo pakalpojumu un sociālās palīdzības sniegšanu Cēsu pilsētā ar 55 (30+25) darbiniekiem.

Pēc sociālā dienesta izveidošanas nepārtraukti tiek ieviesti jauni sociālo pabalstu veidi un paplašinātas sociālā dienesta funkcijas – nekustamo īpašumu apsaimniekošana, palīdzība dzīvokļu jautājumu risināšanā, izveidoti nakts patversmes, aprūpes mājās, psihologa, u.c. pakalpojumi. Pabalstu apjoms un klientu skaits ir strauji audzis.

Salīdzinājumā ar 2007.gadu 2011.gadā Sociālajā dienestā ir samazināts gan nodaļu, gan darbinieku skaits, tās darbs ir sadalīts starp 3 nodaļām - Administratīvo nodaļu, Atbalsta nodaļu pilngadīgām personām un Ģimeņu atbalsta nodaļu. Sociālajā dienestā strādā 34 darbinieki, kuri nodrošina sociālo darbu novadā, neskatoties uz to, ka krietni ir pieaudzis pabalstu un pakalpojumu veidu skaits, kā arī Sociālā dienesta klientu skaits.

Sociālais dienests papildus sociālo pakalpojumu un sociālās palīdzības sniegšanai, kas noteikta likumā „Par pašvaldībām”, kopš 2007.gada sākuma nodrošina papildus vēl vienu autonomo funkciju „*Sniegt palīdzību iedzīvotājiem dzīvokļa jautājumu risināšanā un sociālo dzīvokļu izīrēšanā*”, kuru deleģējusi Cēsu novada pašvaldība. Lēmumus administratīvā akta veidā par palīdzības sniegšanu dzīvokļu jautājumu risināšanā pieņem sociālā dienesta Dzīvokļu komisija.

Teritoriālo reformu rezultātā ar 2010.gada 1.janvāri apvienoja Vaives pagasta sociālo dienestu ar Cēsu pašvaldības aģentūru „Sociālo pakalpojumu un sociālās palīdzības aģentūra” piešķirot jaunu nosaukumu „*Cēsu novada pašvaldības aģentūra „Sociālais dienests”*” ( 2009.gada 5.novembra Cēsu novada domes lēmums Nr. 336).



### 3.1. SOCIĀLO PAKALPOJUMU RAKSTUROJUMS

Lai nodrošinātu iedzīvotāju pamatvajadzības, Sociālais dienests, pamatojoties uz Cēsu novada saistošajiem noteikumiem Nr.23 „Par Cēsu novada pašvaldības sniegto sociālo pakalpojumu saņemšanas un samaksas kārtību” (2009.gada 26.novembra lēmums Nr. 407, prot. Nr. 14, 35.p.) **sniedz un organizē šādus pakalpojumus:**

1. **Aprūpe mājās** - pakalpojums mājās pamatvajadzību apmierināšanai personām, kuras objektīvu apstākļu dēļ nevar sevi aprūpēt, kā arī bērnu invalīdu aprūpe. Personai piešķiramās aprūpes apjoms tiek noteikts četros līmeņos. Aprūpe personai tiek sniegta tikai darba dienās darba laikā. Aprūpe var tikt finansēta no sociālā dienesta budžeta līdzekļiem pilnā apmērā, no personas vai tās likumīgo apgādnieku līdzekļiem ar noteiktu Dienesta līdzfinansējumu un no personas, tās ģimenes locekļu vai likumīgo apgādnieku finansu līdzekļiem.

Aprūpi no sociālā budžeta līdzekļiem pilnā apmērā finansē:

- personām, kurām nav likumīgo apgādnieku vai to likumīgie apgādnieki ir atzīti par trūcīgām personām, un tie:
- saskaņā ar Ministru kabineta noteikumiem atbilst trūcīgas personas statusam;
- saskaņā ar Cēsu novada pašvaldības saistošajiem noteikumiem ir atzīti par maznodrošinātām personām;
- bērniem invalīdiem līdz 5 stundām nedēļā.

Ja personas ienākumi pirms aprūpes samaksas pārsniedz šo maznodrošinātās personas (ģimenes) statusam noteikto līmeni (nosaka pašvaldība), bet persona nevar samaksāt pilnu aprūpes maksu, persona maksā daļu no aprūpes maksas – starpību starp tās ienākumu līmeni un Cēsu novada pašvaldībā noteikto maznodrošinātās personas (ģimenes) ienākumu līmeni (2010.gadā Ls 120,00).

2. **Ilgstoša sociālā aprūpe un sociālā rehabilitācija institūcijā pilngadīgām personām** ir pakalpojums institūcijā pensijas vecuma personām un invalīdiem no 18 gadu vecuma, kuri vecuma vai veselības stāvokļa dēļ nespēj sevi aprūpēt, un ja personai nepieciešamo pakalpojumu apjoms pārsniedz aprūpes mājās vai dienas sociālās aprūpes un sociālās rehabilitācijas institūcijā noteikto pakalpojumu apjomu. Šis pakalpojums tiek pirktis no institūcijām, kas piedāvā šādus pakalpojumus.
3. **Ilgstoša sociālā aprūpe un sociālā rehabilitācija institūcijā bērniem** ir pakalpojums, lai nodrošinātu bērniem bāreņiem un bez vecāku gādības palikušajiem bērniem mājokli, pilnu aprūpi, audzināšanu un sociālo rehabilitāciju, ja bērna ārpusģimenes aprūpi nav iespējams nodrošināt audžuģimenē vai pie aizbildņa. Šis pakalpojums tiek pirktis no institūcijām, kas piedāvā šādus pakalpojumus.
4. **Īslaicīga sociālā aprūpe un sociālā rehabilitācija institūcijā bērniem** nodrošina terminētu sociālo aprūpi un sociālo rehabilitāciju bērniem, kuru ģimenēs krīzes situācijas rezultātā ir bērna attīstībai nelabvēlīgi apstākļi, un nodrošina bērnu izmitināšanu 24 stundas diennaktī, sociālo aprūpi, sociālo rehabilitāciju un psiholoģisko palīdzību.
5. **Atbalsta un pašpalīdzības grupas** nodrošina personām iespēju mazināt sociālo izolētību, grupā risināt esošās problēmas, vairo izpratni par sevi, gūt motivāciju un saņemt atbalstu to risināšanai, lai uzlabotu savu funkcionēšanu un sociālo situāciju. Tiesības saņemt atbalsta grupas pakalpojumu ir ikvienai motivētai personai, kura izteikusi vēlēšanos tajā darboties.
6. **Atbalsta ģimene/uzticības persona** sniedz citai ģimenei atbalstu bērna aprūpē un audzināšanā, un šo pakalpojumu piešķir, pamatojoties uz Sociālā dienesta izvērtējumu, noslēdzot attiecīgu vienošanos ar atbalsta ģimeni/uzticības personu.
7. **Dienas centra pensijas vecuma personām** nodrošina personu sociālo aprūpi, sociālo prasmju attīstīšanu, izglītošanu un brīvā laika pavadīšanas iespējas Dienas centrā pensijas vecuma personām, kas dzīvo ģimenēs.

8. **Dienas centrs bērniem un jauniešiem „Saules taka”** sniedz sociālās aprūpes un sociālās rehabilitācijas pakalpojumus bērniem no ģimenēm, kurās ir bērna attīstībai nepietiekami resursi, nodrošinot bērniem sociālo prasmju attīstību, izglītošanu un brīvā laika pavadīšanas iespējas.
9. **Rehabilitācijas centrs bērniem ar funkcionālās attīstības traucējumiem** nodrošina sociālās aprūpes un sociālās rehabilitācijas pakalpojumus bērniem ar funkcionālās attīstības traucējumiem līdz apmācības uzsākšanai skolā (7 – 8 gadu vecumam).
10. **Islaicīga sociālā aprūpe institūcijā** nodrošina diennakts sociālo aprūpi uz laiku līdz 3 mēnešiem pilngadīgām personām, kurām nepieciešamais pakalpojuma apjoms pārsniedz aprūpei mājās vai dienas centra un naktspatversmē noteikto pakalpojumu apjomu, kā arī pēcoperācijas periodā, atveseļošanās periodā vai līdz pakalpojuma saņemšanai ilgstošas sociālās aprūpes un sociālās rehabilitācijas institūcijā.
11. **Naktspatversmes pakalpojums** nodrošina naktsmītņi personām bez noteiktas dzīvesvietas vai krīzes situācijā nonākušām personām, sniedz vakariņu, brokastu, personiskās higiēnas un veļas mazgāšanas iespējas līdz 3 mēnešiem viena gada laikā.
12. **Sociālais darbs Dienestā** nodrošina profesionālu darbību, lai palīdzētu personām, ģimenēm, personu grupām un sabiedrībai kopumā veicināt vai atjaunot savu spēju sociāli funkcionēt, radīt šai funkcionēšanai labvēlīgus apstākļus, kā arī veicināt sociālās atstumtības un riska faktoru mazināšanu, attīstot pašas personas resursus un iesaistot atbalsta sistēmās.
13. **Psihologa pakalpojumi** tiek piešķirti ģimenēm, personām un personu grupām, kuras nokļuvušas krīzes situācijās. Šo pakalpojumu var izmantot iedzīvotāji, kam izsniegts Aģentūras atzinums.
14. **Speciālā transporta pakalpojumu** nodrošina personām ar funkcionāliem traucējumiem, kurām ir apgrūtināta pārvietošanās un kuras nevar pārvietoties ar sabiedrisko transportu. Speciālā transporta pakalpojums ietver personas un, ja nepieciešams, tās pavadona, transportēšanu ar speciālo autotransporta līdzekli, izņemot personas, kuras ir transportējamas guļus stāvoklī.
15. **Veļas mazgāšanas pakalpojumu** sniedz trūcīgām ģimenēm un aprūpes mājās pakalpojuma saņēmējiem.
16. **Palīdzība dzīvokļu jautājumu risināšanā** Sociālais dienests izīrē dzīvojamās telpas un sniedz citu palīdzību likumos „Par dzīvojamo telpu īri”, „Par palīdzību dzīvokļa jautājumu risināšanā”, „Par sociālajiem dzīvokļiem un sociālajām dzīvojamām mājām” noteiktajos gadījumos un kārtībā.
17. **Sabiedriskās pirts pakalpojumu** sniedz ģimenēm (personām), kurām piešķirts trūcīgas vai maznodrošinātas ģimenes statuss, kā arī pārējiem Cēsu novada iedzīvotājiem.

### 3.2. SOCIĀLĀS PALĪDZĪBAS RAKSTUROJUMS

Sociālajā dienestā tiek izsniegti 11 veidu pabalsti, to piešķiršanas kārtību nosaka Cēsu novada domes saistošie noteikumi Nr.25 „Par ģimenes vai atsevišķi dzīvojošas personas atzīšanu par trūcīgu vai maznodrošinātu un sociālās palīdzības pabalstiem Cēsu novadā”, pieņemti 2010.gada 22. jūnijā, lēmums Nr.356 (prot. Nr.8, 20.p.).

**1. Pabalsts garantētā minimālā ienākuma (turpmāk tekstā – GMI) līmeņa nodrošināšanai** – pabalstu piešķir ģimenei vai atsevišķi dzīvojošai personai (turpmāk – ģimene (persona)), kura atzīta par trūcīgu. Pilngadīgai personai GMI pabalsta apmērs noteikts Ls 40,00 mēnesī, nepilngadīgiem bērniem – Ls 45,00 mēnesī, bet vientuļiem, vienatnē dzīvojošiem 1.grupas invalīdiem un pensijas vecuma personām GMI ir noteikts Ls 75,00 apmērā. GMI pabalsts tiek izmaksāts vienu reizi mēnesī 10 (desmit) darba dienu laikā pēc līdzdarbības pienākumu veikšanas.

#### 2. Pabalsts audžuģimenei

Pabalsta veidi un apmērs:

- ikmēneša pabalsts bērna uzturēšanai ir 60% apmērā no valstī noteiktās attiecīgā gada 1. Janvārī spēkā esošās minimālās darba algas apmēra, un pabalstu piešķir katru mēnesi līdz attiecīgā mēneša 10. Datumam;
- vienreizējs pabalsts apģērba un mīkstā inventāra iegādei līdz Ls 75,00, ja bērns nav nodrošināts ar atbilstošu apģērbu un mīksto inventāru;

**3. Pabalsts bārenim** – pabalstu bārenim Sociālais dienests piešķir MK 15.11.2005.noteikumu Nr.857 „Noteikumi par sociālajām garantijām bārenim un bez vecāku gādības palikušajam bērnam, kurš ir ārpusģimenes aprūpē, kā arī pēc ārpusģimenes aprūpes beigšanās” noteiktajā kārtībā. Pašvaldība piešķir pilngadību sasniegušam bārenim vai bez vecāku gādības palikušajam bērnam brīvpusdienas skolā, ja bārenis bez pārtraukuma sekmīgi turpina iegūt vispārējo izglītību un pabalstu Ls 10,00 apmērā, uzsākot jaunu mācību gadu vispārēja tipa izglītības iestādēs.

#### 4. Sociālā palīdzība dzīvokļu jautājumu risināšanā tiek sniegta, piešķirot trīs veidu pabalstus:

##### 4.1. Dzīvokļa pabalsts personai/ģimenei, kura dzīvo daudzdzīvokļu mājā ar centralizētu

**siltumapgādi** –tiesības saņemt pabalstu ģimenei (mājsaimniecībai), kuras garantētie ienākumi ir:

- pirmajam ģimenes loceklim – 40% no attiecīgā gada spēkā esošās minimālās algas valstī –Ls 80,00;
- katram nākamajam ģimenes loceklim - valstī noteiktā garantētā ienākuma līmeņa apmērā ( No 2009.gada 1.oktobra valstī noteikts GMI apmērs pilngadīgai personai Ls 40,00, bērniem Ls 45,00;
- vienatnē dzīvojošam pensionāram, nestrādājošam 1. un 2. grupas invalīdam un valsts sociālā nodrošinājuma pabalsta saņēmējam - 50% no attiecīgā gada spēkā esošās minimālās algas valstī.

Šis pabalsts tiek piešķirts, ja ģimenei (mājsaimniecībai) nepieder īpašums, izņemot MK noteikumos un Cēsu novada domes saistošo noteikumu Nr.25 3. punktā noteikto, un tās rīcībā pēc īres/apsaimniekošanas maksas un maksas par pakalpojumiem, kas aprēķināta, ievērojot pašvaldības apstiprinātos normatīvus, veikšanas, paliek summa, kas ir mazāka par šajos saistošajos noteikumos noteikto nepieciešamā garantētā ienākuma līmeni. Piešķirtais dzīvokļa pabalsts ir vienreizējs apkures sezonas laikā un tā summa nepārsniedz Ls 240,00. Dzīvokļa pabalsts pēc klienta lūguma viena mēneša laikā pēc lēmuma pieņemšanas tiek pārskaitīts dzīvojamās mājas apsaimniekotājam. Ja ģimenē (mājsaimniecībā) ir darbaspējīgā vecumā esošs bezdarbnieks, pabalstu piešķir pēc līdzdarbības pienākumu izpildes. Dokumentus pabalsta piešķiršanai pieņem katru gadu no novembra mēneša pirmās apmeklētāju pieņemšanas dienas līdz marta mēneša pēdējai apmeklētāju pieņemšanas dienai.

- 4.2. Dzīvokļa pabalsts personai/ģimenei, kura dzīvo mājā ar lokālu apkuri, kurināmā iegādei** - pabalsts tiek piešķirts ģimenei (mājsaimniecībai), ja tā atzīta par trūcīgu vai maznodrošinātu. Pabalsta apmērs trūcīgai ģimenei - Ls 90,00, bet maznodrošinātai ģimenei - Ls 60,00. Dokumentus pabalsta piešķiršanai pieņem no maija mēneša pirmās apmeklētāju pieņemšanas dienas līdz septembra mēneša pēdējai apmeklētāju pieņemšanas dienai.
- 4.3. Dzīvokļa pabalsts sociālā dzīvokļa īrniekam**- pabalsts īrniekam tiek piešķirts par katru mēnesi, kurā šim dzīvoklim ir piešķirts sociālā dzīvokļa statuss, un pabalsta apmērs ir 50 % no īres maksas par sociālo dzīvokli, apkures periodā 50% no apkures maksas. Pabalsts 90% apmērā no īres maksas un 90% no komunālajiem maksājumiem tiek nodrošināts ar apsaimniekotāju starpniecību, ja dzīvokli īrē bārenis vai bez vecāku gādības palicis bērns, kurš bez pārtraukuma turpina mācības vispārējās vai profesionālās izglītības iestādē vai augstākās izglītības iestādē pilna laika studiju programmā, neapvienojot mācības ar algotu darbu, un kurš nav vecāks par 24 gadiem.
- Piešķirtais dzīvokļa pabalsts pēc klienta lūguma viena mēneša laikā pēc lēmuma pieņemšanas tiek pārskaitīts apsaimniekotāja kontā.
- 5. Vienreizējs pabalsts ārkārtas situācijā**- pabalstu ārkārtas situācijā (stihiskas nelaimes vai iepriekš neparedzami apstākļi) piešķir līdz Ls 500,00 vienai ģimenei (mājsaimniecībai), neizvērtējot tās ienākumus, bet ņemot vērā iepriekš neparedzamo apstākļu radīto zaudējumu sekas, un tikai tajos gadījumos, ja klientam nepienākas cits valsts noteiktais pabalsts, vai apdrošināšanas atlīdzība, vai pabalsts ir nepietiekams minimālo izdevumu segšanai. Pabalstu piešķir, ja iesniegums un ārkārtas situāciju apliecinošs dokuments saņemts ne vēlāk kā vienu mēnesi pēc ārkārtas situācijas rašanās.
- 6. Brīvpusdienas skolēniem** - tiesības saņemt brīvpusdienas Cēsu novadā ir bērniem no trūcīgām un maznodrošinātām ģimenēm (mājsaimniecībām), bērniem invalīdiem un bērniem bāreņiem un bez vecāku gādības palikušiem bērniem. Bērns bārenis vai bez vecāku gādības palicis bērns, kurš var pretendēt uz pašvaldības palīdzību papildus normatīvajos aktos noteiktajam ir ārpusģimenes aprūpē (audžuģimenē, aizbildnībā) esošs bērns, par kuru lēmumu pieņēmusi Cēsu novada bāriņtiesa (turpmāk – bāriņtiesa) un kura deklarētā dzīvesvieta pirms bāriņtiesas lēmuma pieņemšanas ir bijusi Cēsu novada teritorijā, un ja aizbildnības nodibināšanas iemesls atbilstoši bāriņtiesas lēmumam nav vecāku darba apstākļi, kuru dēļ viņi nevar bērnu aprūpēt.
- Brīvpusdienas turpina izmaksāt pēc pilngadības sasniegšanas, ja skolnieks bez pārtraukuma turpina mācības vispārējās izglītības iestādē (pamatskola, vidusskola, ģimnāzija, vakarskola) vai profesionālajās skolās un vidusskolās vai tām pielīdzināmās profesionālās izglītības iestādēs, bet ne ilgāk kā līdz 21 gadu vecumam skolniekiem no trūcīgām un maznodrošinātām ģimenēm, līdz 24 gadu vecumam bāreņiem vai bez vecāku gādības palikušiem bērniem. Brīvpusdienas tiek piešķirtas no nākamā mēneša pirmās mācību dienas pēc Sociālā dienesta lēmuma pieņemšanas līdz kārtējā mācību pusgada pēdējai mācību dienai. Brīvpusdienām piešķirtie līdzekļi tiek pārskaitīti pakalpojumu sniedzējiem, kas realizē ēdināšanu katrā konkrētā izglītības iestādē.
- 7. Vecāku maksas atlaides pirmsskolas izglītības iestādēs** - tiesības saņemt vecāku maksas atlaides pirmsskolas izglītības iestādēs (izņemot maksu par vietas saglabāšanu Ls 0,60 (sešdesmit santīmi) dienā, ja bērns neapmeklē pirmsskolas izglītības iestādi), ir bērniem:
- no trūcīgām ģimenēm (mājsaimniecībām) - 90 % apmērā;
  - un bērniem invalīdiem – 100 % apmērā;
  - no maznodrošinātām ģimenēm (mājsaimniecībām) - 50 % apmērā.
  - bērniem bāreņiem un bez vecāku gādības palikušiem bērniem - 25% apmērā.
- Vecāku maksas atlaides pēc Sociālā dienesta lēmuma pieņemšanas tiek piešķirtas no nākamā mēneša pirmās darba dienas līdz kārtējā mācību (attiecināt skolu mācību pusgadam) pusgada pēdējai darba dienai. Sākoties jaunam mācību pusgadam, ģimenei atkārtoti jāiesniedz dokumenti, lai izvērtētu ģimenes tiesības atkārtotai saņemt vecāku maksas atlaides. Vecāku

maksām piešķirtie līdzekļi tiek pārskaitīti pirmsskolas izglītības iestādei saskaņā ar tās iesniegto rēķinu.

**8. Pabalsts mācību piederumu iegādei, uzsākot jaunu mācību gadu - tiesības saņemt pabalstu ir ģimenēm (mājsaimniecībām):**

- ģimenēm, kuras dienests ir atzinis par trūcīgām vai maznodrošinātām un izsniedzis to apliecināšanu izziņu;
- bērniem bāreņiem un bez vecāku gādības palikušiem bērniem.

Pabalsts mācību piederumu iegādei ir netiešs un tas tiek izsniegts talonu (dāvanu kartes) veidā.

Pabalsts ir vienreizējs un tā apmērs ir:

- trūcīgo ģimeņu bērniem - Ls 20,00 par katru skolnieku;
- maznodrošināto ģimeņu bērniem - Ls 10,00 par katru skolnieku;
- bērniem bāreņiem un bez vecāku gādības palikušiem bērniem - Ls 10,00 apmērā.

Pabalstu turpina izmaksāt pēc pilngadības sasniegšanas, ja skolnieks bez pārtraukuma turpina mācības vispārējās izglītības iestādē (pamatskola, vidusskola, ģimnāzija, vakarskola) vai profesionālajās skolās un vidusskolās vai tām pielīdzināmās profesionālās izglītības iestādēs, bet ne ilgāk kā līdz 21 gadu vecumam skolniekiem no trūcīgām un maznodrošinātām ģimenēm, līdz 24 gadu vecumam bāreņiem vai bez vecāku gādības palikušiem bērniem.

Ja ģimenē (mājsaimniecībā) ir darbaspējīgā vecumā esošs bezdarbnieks, pabalsts tiek piešķirts pēc līdzdarbības pienākumu veikšanas. Ja ģimenē (mājsaimniecībā) ir nepilnu darba laiku strādājošs ģimenes (mājsaimniecības) loceklis, tas nevar būt par pamatu, lai atteiktos no līdzdarbības pienākumu veikšanas.

Iesniegumi pabalsta saņemšanai tiek pieņemti no jūlija mēneša pirmās apmeklētāju pieņemšanas dienas līdz septembra mēneša pēdējai apmeklētāju pieņemšanas dienai.

**9. Pabalsts medicīnisko izdevumu daļējai apmaksai -tiesības saņemt pabalstu ir ģimenēm/ personām (mājsaimniecībām), kuras Sociālais dienests ir atzinis par trūcīgām vai maznodrošinātām un izsniedzis apliecināšanu izziņu.**

Pabalsts medicīnisko izdevumu daļējai apmaksai ir:

- pabalsts medicīnisko pakalpojumu daļējai apmaksai;
- pabalsts zobu ārstēšanas izdevumu daļējai apmaksai pilngadību sasniegušām personām;
- pabalsts optisko briļļu iegādes izdevumu daļējai segšanai;
- pabalsts zobu protezēšanas izdevumu daļējai apmaksai;
- pabalsts endoprotezēšanas izdevumu daļējai apmaksai.

Pabalsts medicīnisko pakalpojumu daļējai apmaksai nepiešķir personām, kurām normatīvajos aktos noteiktā kārtībā ir piešķirts tādas personas statuss, kam ir tiesības uz pilnu atbrīvojumu no pacienta iemaksas.

Pabalstu medicīnisko pakalpojumu daļējai apmaksai, zobu ārstēšanas izdevumu daļējai apmaksai pilngadību sasniegušām personām, optisko briļļu iegādes izdevumu daļējai segšanai un zobu protezēšanas izdevumu daļējai apmaksai piešķir 25% apmērā no izlietotās summas, bet nepārsniedzot Ls 45,00 viena gada laikā vienai personai.

Lai saņemtu pabalstu, Sociālajā dienestā jāiesniedz iesniegums un medicīniskos izdevumus apliecinājoši dokumenti, bet ne vēlāk kā līdz kalendārā gada 28. decembrim.

Pabalsts medicīnisko izdevumu daļējai apmaksai (izņemot endoprotezēšanas izdevumus) kalendārā gada laikā nevar būt lielāks par Ls 45,00 vienai personai un Ls 60,00 vienai ģimenei (mājsaimniecībai), kurā ir vairāk kā viens ģimenes (mājsaimniecības) loceklis.

Pabalstu endoprotezēšanas izdevumu daļējai segšanai piešķir 25% apmērā no endoprotēzes izmaksām, bet nepārsniedzot Ls 250,00 vienai personai trīs gadu laikā.

Lai saņemtu pabalstu endoprotezēšanas izdevumu daļējai segšanai, sociālajā dienestā jāiesniedz endoprotezēšanas izdevumus apliecinājoši dokumenti.

**10. Pabalsts no ieslodzījuma atbrīvotai personai - tiesības saņemt pabalstu ir personai, kuras deklarētā dzīvesvieta pirms brīvības atņemšanas bijusi Cēsu novada administratīvajā**

teritorijā. Pabalsts ir vienreizējs un tā apmērs ir Ls 20,00. Lēmumu par pabalsta piešķiršanu pieņem vienas darba dienas laikā, kad dienestā izvērtēšanai iesniegti visi nepieciešamie dokumenti. Sociālais dienests apmaksā arī citus pakalpojumus (pases noformēšana, nodokļu grāmatiņas dublikāta atjaunošana, ārstēšanās no dažāda veida atkarībām u.t.t.), par tiem veicot pārskaitījumu pakalpojumu sniedzēju institūcijām. Šie pakalpojumi tiek apmaksāti vienu reizi triju gadu periodā pēc atgriešanās no ieslodzījuma vietas.

- 11. Apbedīšanas pabalsts** – sociālais dienests ir tiesīgs piešķirt apbedīšanas pabalstu par personu, kuras deklarētā dzīves vieta pirms nāves ir bijusi Cēsu novada administratīvā teritorija un par kuru no Valsts sociālās apdrošināšanas aģentūras netiek saņemts likumā „Valsts sociālo pabalstu likums” noteiktais apbedīšanas pabalsts. Apbedīšanas pabalsts ir vienreizējs, tā apmērs ir Ls 160,00 un to izmaksā mirušās personas ģimenes loceklim (apgādniekam) vai personai, kura uzņēmusies apbedīšanu. Gadījumā, ja mirusi persona, kuras dzīvesvieta ir deklarēta pašvaldības administratīvajā teritorijā un kurai nav apgādnieku vai personas, kas uzņemtos apbedīšanu, un gadījumos, kad pašvaldības teritorijā mirusi persona, kuras dzīvesvietu vai personību nav iespējams noskaidrot, Sociālais dienests slēdz līgumu ar pilsētas kapu saimniecību vai citu apbedīšanas sabiedrību par šī pakalpojuma organizēšanu un sedz ar apbedīšanu saistītos izdevumus, nepārsniedzot Ls 160,00.

2.tabula

Personu, kurām sniegts sociālais atbalsts, skaita salīdzinājums pa gadiem

	2006	2007	2008	2009	2010
Garantētais minimālais ienākums(GMI)	24 personas	21 personas	44 personas	367 personas	835 personas
Trūcīgās ģimenes statuss	489 pers. 166 ģimenes	611 pers. 206 ģimenes	972 pers. 305 ģimenes	1286 pers. 421 ģimenes	1779 personas 670 ģimenes
Dzīvokļu pabalsts	177 ģimenes 318 pers.	190 ģimenes 351.pers.	201 ģimenes 329 pers.	366 ģimenes 729 pers.	626 ģimenes 1493 personas
Pabalsts medicīnas pakalpojumiem	144 personas	105 personas	59 personas	93 personas	107 personas
Brīvpusdienas	134 personas	105 personas	163 personas	318 personas	538personas
Bērnu izglītībai	28 ģimenes	37 ģimenes	118 ģimenes	126 ģimenes	208 ģimenes
Sodu izcietušām personām dzīves uzsākšanai		11 personas	14 personas	19 personas	15 personas
Bāreņiem pastāvīgas dzīvesvietas uzsākšanai		8 personas	14 personas	27 personas	8 personas
Audzģimenēs ievietotajiem bērniem		3 personas	5 personas	7 personas	8 personas
Transporta pakalpojumu apmaksā skolniekiem		13 personas	5 personas	20 personas	0

Avots: Cēsu novada pašvaldības aģentūras „Sociālais dienests” sniegtie dati

### 3.3. SOCIĀLĀ DIENESTA SOCIĀLĀ DARBA SPECIĀLISTI

Uz 2010.gada 1.oktobri Sociālā dienesta organizatorisko struktūru veido trīs nodaļas (Ģimeņu atbalsta nodaļa, Atbalsta nodaļa pilngadīgām personām un Administratīvā nodaļa). Iestādē strādā 34 darbinieki. 72% no darbiniekiem strādā vairāk kā trīs gadus. Viens dienesta darbinieks Sociālajā dienestā strādā jau kopš 1994.gada septembra. Saliedēts, atbildīgs, profesionāls un nemainīgs ir sociālā dienesta kolektīvs, kas liecina par labu dienesta mikroklīmatu.



11.attēls. Sociāla darba speciālista darba stāžs Sociālajā dienestā uz 2010.gada 1.oktobri

3.tabula

#### Personāla izglītība (uz 01.07.2010.)

Nr. p.k.	Izglītība	Darbinieku skaits	Darbinieku skaita sadalījums pēc izglītības
1.	Maģistra grāds	5	14,71 %
2.	Profesionālā augstākā izglītība un bakalaura grāds	15	44,12 %
3.	1.līmeņa augstākā	3	5,88 %
4.	Vidējā izglītība un vidējā speciālā (profesionālā)	11	35,29 %
<b>Kopā:</b>		<b>34</b>	<b>100%</b>

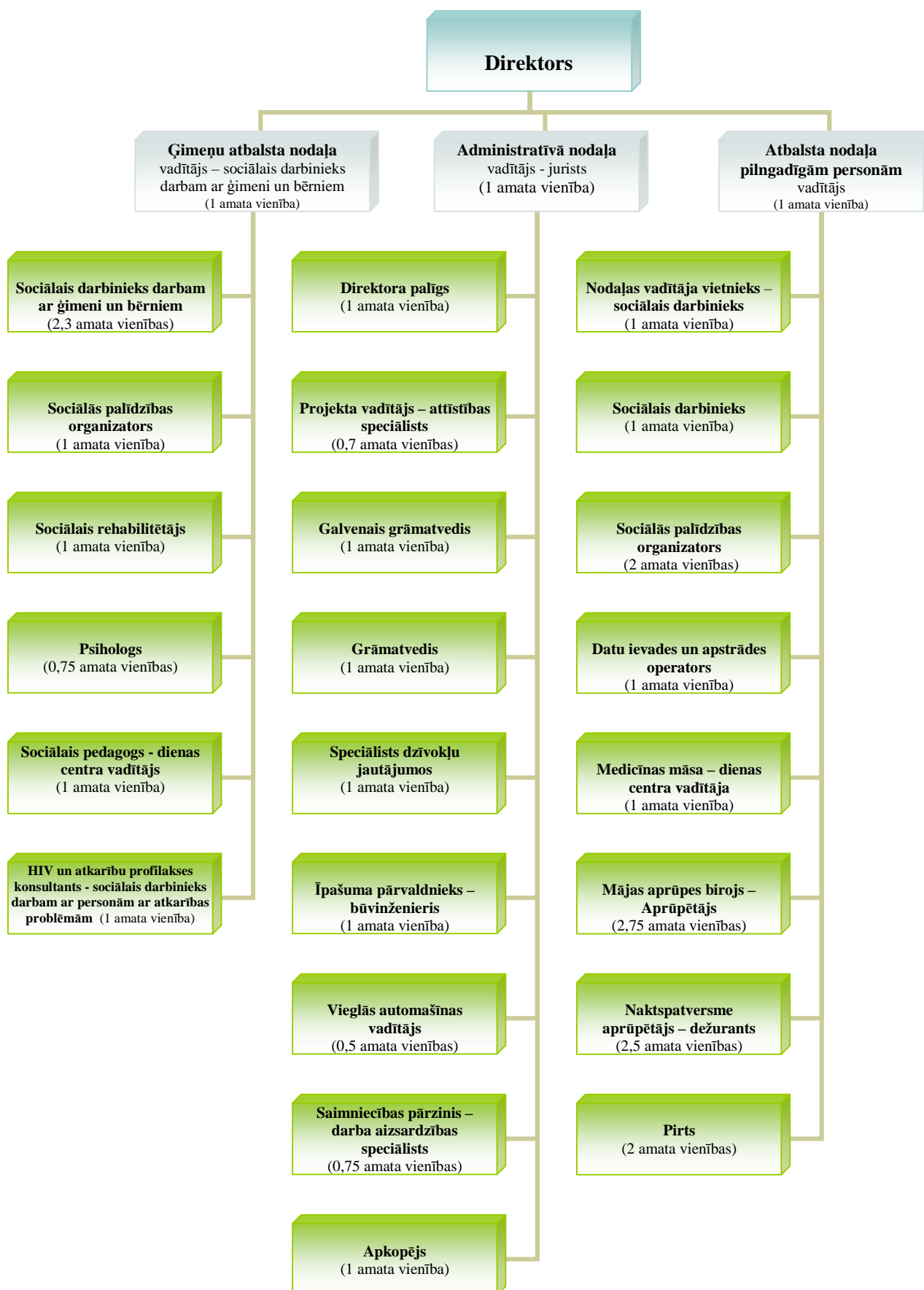
Divi Sociālā dienesta darbinieki turpina mācības augstākās izglītības iestādē. Sociālajā dienestā 99% sociālā darba speciālistiem ir likuma prasībām atbilstoša izglītība, kas noteikta, lai strādātu noteiktajā specialitātē (skat. 3.tabulu).

Cēsu novada Sociālais dienests pilda savus uzdevumus un veic savas funkcijas, sadarbojoties ar citām organizācijām (pašvaldības struktūrvienības, NVO, valsts institūcijas, juridiskās un fiziskās personas).

Daļa dienesta darbinieki ir iesaistīti nacionāla, reģionāla un vietēja līmeņa lēmumu pieņemšanas procesā piedaloties dažādās darba grupās un pilotprojektos:

- Latvijas Pašvaldību savienības Veselības un sociālo jautājumu komitejas darba grupā;
- Cēsu novada starpprofesionāļu sadarbības komandā;
- Cēsu novada administratīvā komisijā;
- Cēsu novada administratīvās komisijas Bērnu lietu apakškomisijā;
- Vidzemes reģiona alternatīvo sociālo pakalpojumu attīstības programmas izstrādes darba grupā;
- Labklājības ministrijas veidotajās darba grupās par Ministru Kabineta noteikumu projektiem;
- Pilotprojektā „Personiskais asistents ikdienā”.

### Sociālā dienesta organizatoriskā struktūra



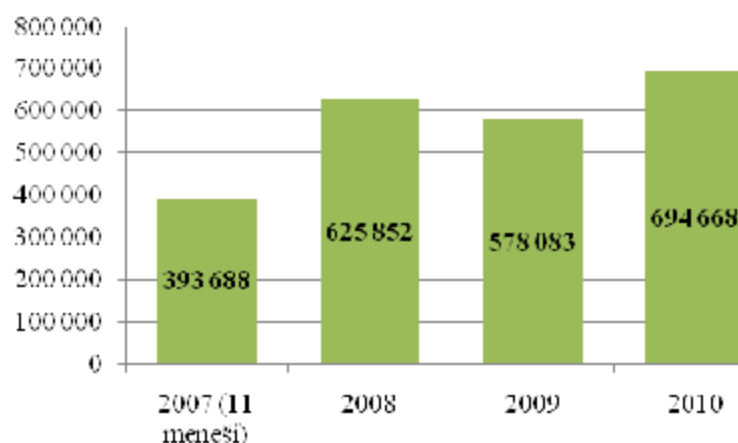


### 3.4. SOCIĀLO PAKALPOJUMU UN SOCIĀLĀS PALĪDZĪBAS BUDŽETA RAKSTUROJUMS

Sociālais dienests tiek finansēts no Cēsu novada domes budžeta dotācijām, kā arī no pašu ieņēmumiem, tai skaitā ieņēmumiem par sociālā dienesta sniegtajiem maksas pakalpojumiem, no valsts un pašvaldības pasūtījumiem, no ziedojumiem, dāvinājumiem un ārvalstu finansiālās palīdzības un projektos piesaistītajiem līdzekļiem.

No Cēsu novada pašvaldības budžeta ik gadu sociālo pakalpojumu un sociālās palīdzības sniegšanai Sociālajam dienestam tiek novirzīti no 3,7 % līdz 8 % finanšu līdzekļi.

**Sociālā dienesta budžeta izdevumu  
salīdzinājums (Ls)**

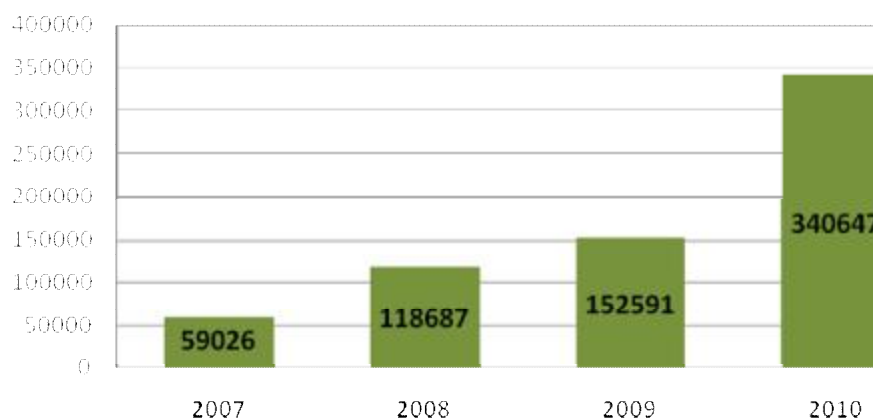


12. attēls. Sociālā dienesta budžeta izdevumu salīdzinājums (Ls)

Avots: Sociālā dienesta gada pārskati

Pēdējos divos gados ļoti strauji pieaudzis piešķirto pašvaldības finanšu līdzekļu apjoms pabalstiem. Analizējot dienesta budžetu, pabalstu apjoms 2009.gada laikā pieaudzis par 22,22%. 2008.gadā pabalstos izmaksāts Ls 118 686, 2009.gadā – Ls 152 591 un 2010.gadā izsniegto pabalstu apjoms ir Ls 340 647

**Izmaksāto pabalstu apjoma salīdzinājums latos  
2007.-2010.gads**



11.attēls. Izmaksāto pabalstu apjoma salīdzinājums latos pa gadiem no 2007.-2010.gadam

Avots: Pārskats par sociālajiem pakalpojumiem un sociālo palīdzību Cēsu pilsētā un novadā

### 3.5. SOCIĀLĀ DIENESTA INFRASTRUKTŪRAS VĒRTĒJUMS

Sociālā dienesta darbības nodrošināšanai Cēsu novada pašvaldība ir nodevusi 4 ēkas. Divās ēkās tiek nodrošinātas Sociālā dienesta darbinieku, Cēsu novada bāriņtiesas un izglītības nodaļas un Ģimeņu ārstu darba telpas, trešajā ēkā tiek organizēts naktspatversmes pakalpojums. Ceturtā ēka pašreiz netiek izmantota, jo tā ir avārijas stāvoklī un nav piemērota dzīvošanai vai Sociālā dienesta darbības nodrošināšanai. Sociālā dienesta teritorijā atrodas bērnu rotaļu laukums un stāvlaukums automašīnām.

- **Sociālā dienesta ēka Bērzaines ielā 18** (1259,6 m<sup>2</sup>). Ēkas 1. stāvā darbojas ģimeņu ārstu prakse, ēkas 2. stāvā atrodas Sociālā dienesta darba telpas. Lai nodrošinātu vides pieejamību invalīdiem ar kustību traucējumiem, ēkas 1. stāvā ir uzstādīts pacēlājs, kā arī ēkas 2.stāvā pielāgota tualete invalīdiem ar kustību traucējumiem.
- **Sociālā dienesta ēka Bērzaines ielā 16** (678,7 m<sup>2</sup>). Ēka pielāgota dienesta darbībai un pakalpojumu sniegšanai. Ēkas pagrabstāvā atrodas dienas centrs bērniem un jauniešiem „Sauls taka”, kā arī veļas mazgātuve, veļas mazgāšanas pakalpojumu sniegšanai, uz kuriem Cēsu novada trūcīgie iedzīvotāji var nest mazgāt savas drēbes. 1.stāvā atrodas dienas centrs pensijas vecuma personām, kas dzīvo ģimenēs, rehabilitācijas centrs bērniem ar funkcionālās attīstības traucējumiem un medicīnas kabinets. Ēkas trešajā stāvā atrodas Cēsu novada pašvaldības Izglītības nodaļa un Cēsu novada bāriņtiesa.
- **Dzīvojamā māja Bērzaines ielā 16** (73,8m<sup>2</sup>). Ēka ir tehniski nolietojusies, tās pamati, kā arī sienas ir saplaisājušas. Ēka ir neapdzīvota. Sliktā tehniskā stāvokļa dēļ ēku nevar izmantot, ieteicams ēku nojaukt vai renovēt, ja Sociālajam dienestam ir nepieciešamie finanšu līdzekļi.
- **Naktspatversme Bērzaines ielā 16/18** (164 m<sup>2</sup>). Naktspatversmes pakalpojumu nodrošināšanai tiek izmantota 1/3 daļa no ēkas. Vienlaikus naktspatversmē var izmitināt 10 bezpajumtniekus. 2010/2011.gadā naktspatversmi regulāri apmeklē 8 bezpajumtnieki. Ar LR Vides ministrijas atbalstu 2010.gadā tika realizēts projekts „Ergoefektivitātes paaugstināšana Cēsu novada pašvaldības ēkās”, kura ietvaros ēkai tika veikta jumta nomaiņa, fasādes siltināšana, logu un durvju nomaiņa. Lai izmantotu visas šīs ēkas telpas nakts patversmes pakalpojuma nodrošināšanai, ir nepieciešams veikt telpu pārbūvi, sienu demontāžu, kā arī sakārtot ūdensapgādes, kanalizācijas un elektroapgādes sistēmas, ko plānots veikt nākotnē, piesaistot papildus finanšu līdzekļus gan no ziedotājiem, gan no dažādiem projektiem.

Likumā „Par pašvaldībām” 15. panta pirmās daļas 9. punktā noteikts, ka pašvaldības autonomā funkcija ir sniegt iedzīvotājiem palīdzību dzīvokļa jautājumu risināšanā.

Cēsu novada pašvaldība šo pašvaldības funkciju ir deleģējusi Cēsu novada pašvaldības aģentūrai „Sociālais dienests”.

Cēsu novada pašvaldība bez finansējuma sociālā dienesta valdījumā ir nodevusi piecas daudzdzīvokļu dzīvojamās mājas:

- **Dzīvojamā māja Caunas iela 7** (1408,8 m<sup>2</sup>). Dzīvojamā māja ekspluatācijā nodota 2007. gada decembrī. Dzīvojamā mājā pavisam kopā ir 28 dzīvokļi, kuri visi šobrīd ir izīrēti. 2 dzīvokļi ēkas pirmajā stāvā ir ar vides pieejamību, kuros uz doto brīdi dzīvo ģimenes, kurās ir bērni invalīdi ar kustību traucējumiem.
- **Dzīvojamā māja Caunas ielā 7A** ( 1409,9 m<sup>2</sup>). Ēkā ir 28 dzīvokļi, no kuriem 10 dzīvokļi ar kopējo platību 373.1 m<sup>2</sup> pieder Aizsardzības ministrijai, bet dienesta valdījumā ir 18 dzīvokļi, kuru kopējā platība - 722.1 m<sup>2</sup>. Arī šai ēkai divi dzīvokļi ēkas pirmajā stāvā ir ar vides pieejamību, pielāgoti invalīdiem ar kustību traucējumiem. Dzīvojamā māja ekspluatācijā nodota 2007. gada decembrī.
- **Dzīvojamā māja Lenču ielā 40** (701,5 m<sup>2</sup>). Dzīvojamā mājā ir 24 dzīvokļi. Tai nav noteikts sociālās mājas statuss. Kopš ēkas uzcelšanas brīža ēkai nav veikti vispārējā stāvokļa uzlabošanas pasākumi- organizēti tikai neatliekamie remontu darbi. Ēka ir fiziski

novecojusi. Atsevišķos dzīvokļos ziemā nav iespējams nodrošināt nepieciešamo temperatūru. Ēkai nepieciešams veikt energoefektivitātes veicinošus pasākumus, kā arī nepieciešams veikt koplietošanas telpu remontu un jumta nomaiņu.

- **Sociālā dzīvojamā māja Caunas ielā 8** (923,8 m<sup>2</sup>). Sociālās dzīvojamās mājas statuss noteikts 2007. gadā. 2009. gadā realizēts Eiropas Reģionālās Attīstības fonda līdzfinansētais projekts „Daudzdzīvokļu mājas renovācija siltumnoturības uzlabošana Caunas ielā 8, Cēsīs”, kura ietvaros tika veikta ēkas fasādes siltināšana, siltummezgla izbūve, jumta, logu un ārdurvju nomaiņa, inženierkomunikāciju pieslēgšana, apkures sistēmas rekonstrukcija, sadzīves kanalizācijas pievadu renovācija, kā arī daļēja pirmā stāva grīdas siltināšana. Diemžēl ēkas iekštelpas ir neapmierinošā tehniskā stāvoklī, nepieciešams nomainīt elektroinstalāciju, kanalizāciju un koplietošanas telpās nepieciešams remonts.
- **Dzīvojamā māja Saules ielā 23** (3334,9 m<sup>2</sup>). Dzīvojamai mājai nav noteikts sociālās mājas statuss, toties 8 dzīvokļiem noteikts sociālā dzīvokļa statuss. Ēkā izīrējamās 95 dzīvojamās telpas. Ar LR Vides ministrijas atbalstu 2010. gadā tika realizēts projekts „Energoefektivitātes paaugstināšana Cēsu novada pašvaldības ēkās”, tostarp, ēkai Saules ielā 23 tika veikta jumta nomaiņa, fasādes siltināšana, logu un durvju nomaiņa.

Ar 2010. gada janvāri papildus jau esošajiem pašvaldības īpašumiem Sociālā dienesta valdījumā tika nodoti 97 dzīvokļi Cēsu novada pašvaldībai piederoši un piekrītoši dzīvokļi Cēsu pilsētā un 12 dzīvokļi Vaives pagastā. Sociālā dienesta nodotie dzīvokļi Vaives pagastā ir daļēji labiekārtoti. Dzīvokļos ir krāsns apkure. Dažiem dzīvokļiem aukstā ūdens piegāde notiek no akas, dažiem pieslēgts pagasta ūdensvads.

Vaives pagasta dzīvokļos - „Rāmuļu stacijā”, „Jaunraņos”, „Kaķukrogā” un „Akmenskrogā” ir sausās tualetes, bet Nākotnes ielā 4-13 un „Rāmuļu skolā” - kanalizācijai pieslēgts sanitārais mezgls, kas atrodas dzīvoklī.

Nākotnes ielā 4-13 un „Rāmuļu skolā” - darbojas centralizētais kanalizācijas tīkls, kuru apsaimnieko Vaives pagasta pārvalde. Pārējos Sociālā dienesta valdījumā nodotajos Vaives pagastā esošajos dzīvokļos ir vietējā kanalizācijas sistēma.

Pamatojoties uz 2010. gada 30. decembra Cēsu novada domes lēmumu Nr. 792 (prot. Nr. 23) ar 2011. gada 1. janvāri Sociālā dienesta valdījumā nodoti 2 pašvaldības dzīvokļa īpašumi - Kaļķu ielā 20A-10, Cēsīs un Lenču ielā 46B-7, Cēsīs.

Sociālais dienests palīdzības sniegšanai dzīvokļu jautājumu risināšanā var izmantot 276 dzīvojamās telpas (līdz 2011. gada 1. maijam to skaitā netiek iekļautas sociālā dzīvojamās mājas Caunas ielā 8, Cēsīs, 33 dzīvojamās telpas, jo sakarā ar ēkas iekštelpu renovāciju ekspluatācija ir pārtraukta).

2009. gadā izstrādājot *Aģentūras valdījumā esošo dzīvojamo mājokļu koncepciju*, tajā tika noteiktas **prioritātes dzīvokļu fonda apsaimniekošanā:**

1. Lai samazinātu siltumenerģijas patēriņu ēkā un ierobežotu ēku konstrukciju tālāko bojāšanos, kā arī lai iedzīvotājus varētu pārvietot uz sociālo māju Caunas ielā 8, nepieciešams veikt koplietošanas un dzīvojamo telpu remontu dzīvojamā ēkā Caunas ielā 8, Cēsīs, Cēsu novadā.
2. Sakarā ar ļoti sliktu tehnisko stāvokli dzīvojamā mājā Lenču 40, Cēsīs, pārtraukt tajā iedzīvotāju izmitināšanu līdz ēkas rekonstrukcijai.
3. Lai uzlabotu iedzīvotāju dzīves apstākļus daudzdzīvokļu ēkā Saules ielā 23, Cēsīs, nepieciešams veikt koplietošanas un dzīvojamo telpu remontu.

## 4. SOCIĀLĀLO PAKALPOJUMU UN SOCIĀLĀS PALĪDZĪBAS SISTĒMAS IZVĒRTĒJUMS

Stratēģijas izstrādes gaitā tika veiktas iedzīvotāju aptaujas un organizētas diskusijas ar dažādām sabiedrības grupām. Diskusijās piedalījās personas bez noteiktas dzīvesvietas, ģimenes ar bērniem, personas ar invaliditāti un viņu tuvinieki, bezdarbnieki un pensijas vecuma personas, nevalstisko organizāciju pārstāvji. Stratēģijas izstrādes gaitā notika arī darba grupas tikšanās, kurās piedalījās Cēsu novada domes priekšsēdētājs, Sociālo lietu komitejas priekšsēdētājs, Cēsu novada domes deputāts, Vaives pagasta pārvaldes vadītāja un Cēsu novada pašvaldības Attīstības plānošanas nodaļas vadītāja, kā arī Cēsu novada pašvaldības aģentūras „Sociālais dienests” direktore, Ģimeņu atbalsta nodaļas vadītāja, Atbalsta nodaļas pilngadīgām personām vadītāja un Administratīvās nodaļas projektu vadītāja- attīstības speciāliste.

Pamatojoties uz veikto esošās situācijas analīzi, mērķgrupu anketēšanu un diskusijām, ir sagatavota SVID analīze, kas kalpo par pamatu stratēģijā noteiktajām sociālajā jomā galvenajām vajadzībām, problēmām un stratēģiskās programmas izveidei.

5.tabula

### SOCIĀLO PAKALPOJUMU UN SOCIĀLĀS PALĪDZĪBAS DARBĪBAS IZVĒRTĒJUMS (SVID ANALĪZE)

Stiprās puses	Vājās puses
<ul style="list-style-type: none"> <li>• Personāla zināšanas tiek papildinātas gūstot jaunu pieredzi gan Latvijā, gan Eiropā;</li> <li>• Tiek nodrošināts daudzveidīgs sociālo pakalpojumu klāsts;</li> <li>• Sociālās palīdzības sistēma tiek nepārtraukti aktualizēta;</li> <li>• Sociālā dienesta pieredze tiek ņemta vērā, plānojot sociālo politiku Latvijā;</li> <li>• Izveidota laba sadarbība ar valsts, pašvaldību institūcijām, privātām personām un nevalstiskajām organizācijām;</li> <li>• Iedzīvotājiem tiek sniegta palīdzība dzīvokļu jautājumu risināšanā;</li> <li>• Pensionāriem tiek nodrošināta iespēja saņemt sociālās konsultācijas un brīvā laika pavadīšanas iespējas dienas centrā;</li> <li>• Tiek nodrošināts rehabilitācijas centra pakalpojums bērniem ar funkcionālās attīstības traucējumiem;</li> <li>• Tiek nodrošināts mikroautobusa pakalpojums bērniem ar funkcionālās attīstības traucējumiem nogādāšanai uz mācību iestādēm un mājām.</li> </ul>	<ul style="list-style-type: none"> <li>• Nepietiekams sociālā darba speciālistu skaits, līdz ar to dokumentu iesniegšanai veidojas garas rindas;</li> <li>• Trūkst piemērotu telpu sociālo pakalpojumu attīstības nodrošināšanai;</li> <li>• Trūkst pilnīgu statistikas datu par cilvēkiem ar invaliditāti, t.sk., par bērniem ar invaliditāti, tādēļ ļoti ierobežotas iespējas apzināt potenciālās mērķgrupas un plānot darbu;</li> <li>• Klienti ilgstoši izmanto sociālos pakalpojumus, nav motivēti risināt savas problēmas;</li> <li>• Sociālā darba speciālistu nepietiekams novērtējums sabiedrībā;</li> <li>• Nav iespēju pilnībā izvērtēt klientam nepieciešamās sociālās palīdzības un sociālo pakalpojumu apjomu, jo trūkst pieejas datu bāzēm;</li> <li>• Nepilnības sociālo jomu regulējošos tiesības aktos, atsevišķi normatīvie akti paredz aktivitātes, bet pietiekams finansējums netiek nodrošināts;</li> <li>• Maz NVO, kas piedāvā sociālos pakalpojumus.</li> </ul>
Iespējas	Draudi
<ul style="list-style-type: none"> <li>• ES un starptautisko programmu līdzekļu piesaistes iespējas;</li> <li>• Atsevišķu sociālo pakalpojumu</li> </ul>	<ul style="list-style-type: none"> <li>• Klientu ”atkarība” no pabalstiem un sociāliem pakalpojumiem,</li> <li>• Tiesību akta pretrunas, biežās izmaiņas;</li> </ul>

<p>deleģēšana sabiedriskajām organizācijām vai privātajām struktūrām;</p> <ul style="list-style-type: none"> <li>• Jaunas darba metožu un paņēmieni ieviešana sociālajā darbā, kā arī jaunu un alternatīvu sociālo pakalpojumu veidu attīstība;</li> <li>• Praktizējošu profesionāļu iesaistīšana sociālo pakalpojumu un sociālās palīdzības jomās studējošo izglītošanā;</li> <li>• Kvalifikācijas celšana esošajiem sociālā darba speciālistiem radot iespējas apmeklēt kursus un piedalīties pieredzes apmaiņās;</li> <li>• Sniegto pakalpojumu profesionalitātes un kvalitātes uzlabošana;</li> <li>• Privātās partnerības attīstīšana sociālo pakalpojumu jomā;</li> <li>• Sadarbības uzlabošana starp pašvaldību un NVO;</li> <li>• Funkciju deleģēšana NVO;</li> <li>• Labdarības akciju organizēšana;</li> <li>• Stratēģijas izstrāde – skaidras vīzijas un uzdevumu definēšana;</li> <li>• Iedzīvotāju informēšana, iesaiste;</li> <li>• Citu valstu pieredzes pārņemšana;</li> <li>• Ziedotāju piesaiste;</li> </ul>	<ul style="list-style-type: none"> <li>• Sabiedrības vispārēja iegrimšana sociālajā apātijā, nestabilitāte, nedrošība par nākotni;</li> <li>• Negaidīta, strauja dzīves līmeņa pazemināšanās, iedzīvotāju noslāņošanās un nabadzībai un sociālai atstumtībai pakļauto risku grupu palielināšanās;</li> <li>• Sadarbības trūkums starp sociālo pakalpojumu, sociālās palīdzības un citām valsts un pašvaldības iestādēm;</li> <li>• Sociālo pakalpojumu un sociālās palīdzības jomā strādājošo darbinieku motivācijas trūkums attīstībai, izaugsmei un kvalifikācijas paaugstināšanai, kas izraisītu kvalificētu, profesionālu un kompetentu darbinieku trūkumu;</li> <li>• Klienta nevēlēšanās iesaistīties, motivācijas trūkums;</li> <li>• Informācijas trūkums par personām, kurām būtu nepieciešami sociālie pakalpojumi un sociālā palīdzība;</li> <li>• Sociālo pakalpojumu kvalitātes samazināšanās;</li> <li>• Sociālo pakalpojumu apjoma samazināšanās;</li> <li>• Ekonomiski aktīvu un darbaspējīgu cilvēku aizplūšana no Cēsu novada;</li> <li>• Ekonomiskās situācijas valstī kopumā pasliktināšanās, radot lielāku klientu loku (pabalstu pieprasītāju palielināšanās);</li> <li>• Atsevišķu risku grupu nenodrošināšana ar sociālajiem pakalpojumiem un sociālo palīdzību;</li> <li>• Nepietiekoša un vāja NVO darbība sociālo pakalpojumu jomā;</li> <li>• Nepietiekama sociālā darba speciālistu supervīzijas nodrošināšana – „profesionāļu izdegšana”</li> </ul>
--	---

Izvērtējot sociālo pakalpojumu un sociālās palīdzības darbības SVID analīzi ir izanalizētas galvenās problēmas un vajadzības, kas aprakstītas zemāk minētajā 6. tabulā.

6.tabula

### Sociālo pakalpojumu un sociālās palīdzības problēmas un vajadzības

	Problēmas un vajadzības
Bērni un ģimenes ar bērniem	<ul style="list-style-type: none"> <li>• Nepieciešams nodrošināt īslaicīgu bērnu pieskatīšanu brīvdienās un darba dienu vakaros. Pakalpojums īpaši nepieciešams ģimenēm, kuras audzina bērnus ar invaliditāti;</li> <li>• Izveidot ģimenes atbalsta centru, kur ģimenes ar bērniem varētu saņemt pēc iespējas plašākus sociālos pakalpojumus, kā arī pakalpojumus, kas nepieciešami, lai nodrošinātu cilvēka funkcionēšanai sabiedrībā ( psihologs, mediators u.t.t.);</li> <li>• Attīstīt Ģimenes dienas svētkus kā tradīciju Cēsu pilsētā, motivējot</li> </ul>

	<p>ģimenes ar bērniem apzināties ģimeni kā vērtību;</p> <ul style="list-style-type: none"> <li>• Attīstīt atbalsta un pašpalīdzības grupas ģimenēm ar bērniem – piemēram Bērnu emocionālajā audzināšanā;</li> <li>• Attīstīt iespēju bērniem un jauniešiem saturīgai brīvā laika pavadīšanai, jo īpaši jauniešiem no trūcīgām un maznodrošinātām ģimenēm;</li> <li>• Attīstīt atbalsta pakalpojumus audžuģimenēm, aizbildņiem un adoptētājiem.</li> </ul>
Personām ar invaliditāti	<ul style="list-style-type: none"> <li>• Nepieciešams izveidot Dienas centra (habilitācijas centra) pakalpojumus personām ar smagiem funkcionāliem traucējumiem pēc 18 gadu vecuma;</li> <li>• Izveidot atelpas brīža pakalpojumus - īslaicīgās uzturēšanās mītni cilvēkiem ar funkcionāliem traucējumiem, kurā apmācīts personāls nodrošina nepieciešamo aprūpi un uzraudzību, sniedzot iespēju piederīgajiem nokārtot kādus steidzamus vai neatliekamus jautājumus vai arī atpūsties;</li> <li>• Saglabāt un pilnveidot personiskā asistenta pakalpojumus;</li> <li>• Izveidot atbalsta – pašpalīdzības grupas cilvēkiem ar funkcionālajiem traucējumiem un viņu ģimenes locekļiem;</li> <li>• Izveidot servisa dzīvokļus;</li> <li>• Ierīkot pacelājus (liftus, eskalatorus) invalīdu dzīvesvietās;</li> <li>• Izveidot „Drošības pogas” pakalpojumu;</li> <li>• Attīstīt specializētās darbnīcas, subsidētās darba vietas, attīstības-treniņu centru.</li> </ul>
Pensijas vecuma personas	<ul style="list-style-type: none"> <li>• Mobilizēt profesionālu sociālās aprūpes pakalpojumu dzīves vietā – aprūpe mājās (Mobilā aprūpe);</li> <li>• Vienatnē dzīvojošiem pensionāriem nepieciešams ieviest pakalpojumu „Drošības poga”;</li> <li>• Nodrošināt higiēnas pakalpojumus (dušu, pirti, veļas mazgātavu) par samazinātām maksām;</li> <li>• Nodrošināt pensionāriem atbalsta grupas, jo viņi bieži jūtas atstumti un nevajadzīgi.</li> </ul>
Bezdarbnieki	<ul style="list-style-type: none"> <li>• Nepieciešams izveidot atbalsta grupas.</li> </ul>
Personas pēc ieslodzījuma	<ul style="list-style-type: none"> <li>• Nepieciešams izveidot atbalsta grupas.</li> </ul>
Vardarbībā cietušie un viņu ģimenes locekļi	<ul style="list-style-type: none"> <li>• Nodrošināt atbalsta grupas vardarbībā cietušām sievietēm;</li> <li>• Attīstīt rehabilitācijas pakalpojumu dzīves vietā vardarbībā cietušiem bērniem;</li> <li>• Attīstīt krīzes dzīvokli, kur vardarbības gadījumā cietušie ģimenes locekļi var patverties no varmākas.</li> </ul>
Bezpajumtnieki	<ul style="list-style-type: none"> <li>• Nepieciešama nakts patversmes telpu renovācija un aprīkojuma iegāde atbilstoši sociālo pakalpojumu sniedzēju prasībām.</li> </ul>
Nevalstiskās organizācija	<ul style="list-style-type: none"> <li>• NVO trūkst cilvēkresursu un zināšanu lielu projektu ieviešanā un realizēšanā, tās patstāvīgi nespēj koordinēt un vadīt lielus projektus.</li> <li>• Aģentūrai trūkst cilvēkresursu sadarbībai ar NVO projektu koordinēšanā un labvēlīgas sociālas vides veidošanā pašvaldībā;</li> <li>• Cēsu novadā darbojošās NVO sociālajā jomā nav reģistrējušās Sociālo pakalpojumu reģistrā, tas liedz realizēt daudzus projektus un aktīvāk iesaistīties sniedzot nepieciešamo palīdzību cilvēkiem.</li> </ul>
Sociālo pakalpojumu un sociālās palīdzības speciālisti	<ul style="list-style-type: none"> <li>• Nepieciešams organizēt supervīzijas darbiniekiem, lai nepieļautu un novērstu „pašizdegšanas sindromu”.</li> </ul>
Sociālās palīdzības	<ul style="list-style-type: none"> <li>• Nepieciešams nodrošināt sociālās palīdzības saņēmēju aktīvu</li> </ul>

pabalstu saņēmēji	līdzdarbību uz noslēgtās vienošanās pamata un sadarbību ar sociālā darba speciālistiem klienta vajadzību, materiālo un personisko resursu novērtēšanā, sociālo problēmu risināšanā.
Sociālo pakalpojumu un sociālās palīdzības sistēma	<ul style="list-style-type: none"> <li>• Izveidot sociālo pakalpojumu koordinācijas centru Vidzemes reģionā;</li> <li>• Pakalpojumus veidot, nodrošinot pakalpojumu pēctecību gan pa vecumposmiem, gan funkcionālo traucējumu līmeņiem;</li> <li>• Veidot klientu datu bāzi par personām ar funkcionāliem traucējumiem, lai varētu plānot trūkstošos pakalpojumus;</li> <li>• Pakalpojumu sniedzējiem darboties pēc multidisciplināras komandas darba principiem, veidojot starpnozaru sadarbību.</li> </ul>
Infrastruktūra un materiālā bāze	<ul style="list-style-type: none"> <li>• Ēkai Bērzaines ielā 18, Cēsīs, ziemas sezonā nevar nodrošināt pietiekamu gaisa temperatūru iekštelpās, vasaras sezonā nepieciešama papildus ventilācijas sistēmas. Ēkas trešajā stāvā ir nepietiekoša siltumizolācija, ir satrupējuši koka logi;</li> <li>• Trūkst apmeklētāju pieņemšana numuru kārtībā, būtu nepieciešams iegādāties rindu mašīnu.</li> </ul>
Sociālā dienesta valdījumā esošais dzīvojamais fonds	<ul style="list-style-type: none"> <li>• Sociālā dienesta valdījumā nodotie dzīvokļi gan Cēsu pilsētā, gan Vaives pagastā ir fiziski novecojuši, tiem nepieciešams veikt siltumizolācijas darbus, kā arī iekštelpu kapitālo remontu.</li> </ul>

## 5. SOCIĀLO PAKALPOJUMU UN SOCIĀLĀS PALĪDZĪBAS RĪCĪBAS PLĀNS

### Vīzija



**Ikviens Cēsu novada iedzīvotājs ir drošs, ka īstajā brīdī un apjomā saņems nepieciešamo atbalstu.**

### Misija

Palīdzēt cilvēkiem, veicinot iedzīvotāju dzīves kvalitātes izaugsmi.

### Stratēģiskie pamatmērķi

- Nodrošināt kvalitatīvu un profesionālu sociālo pakalpojumu un sociālās palīdzības pieejamību personām, ģimenēm un personu grupām, mazināt sociālās problēmas, attīstot pašas personas resursus, kā arī iesaistot atbalsta sistēmas, sniegt materiālu atbalstu krīzes situācijās nonākušām trūcīgām ģimenēm (personām), lai apmierinātu to pamatvajadzības;
- Pilnveidot Sociālā dienesta sociālo pakalpojumu un sociālās palīdzības sistēmu;
- Uzlabot un pilnveidot Sociālā dienesta infrastruktūru un tehnisko bāzi efektīvākai sociālo pakalpojumu un sociālās palīdzības sniegšanai;
- Nodrošināt savlaicīgu un saprotamu informācijas pieejamību pēc iespējas tuvāk iedzīvotājiem.

### Sociālā dienesta sauklis

**Mūsu durvis atvērtas palīdzībai!**



## 5.1. RĪCĪBAS PLĀNS BĒRNIEM, ĢIMENĒM AR BĒRNIEM, AUDŽUĢIMENĒM, AIZBILDŅIEM UN BĀREŅIEM

Rīcības virziens	Īss apraksts	Laika periods	Plānotais finansējuma avots	Atbildīgais
1. Nodrošināt bērnu īslaicīgu pieskatīšanu, kā arī pieskatīšanu brīvdienās un darba dienas vakaros	<i>Atbalsta ģimenes uzticības personas (ģimene vai persona) sniedz citai ģimenei atbalstu bērna aprūpē un audzināšanā, tostarp, nodrošinot īslaicīgu bērnu pieskatīšanu bērniem ar invaliditāti. Šo pakalpojumu piešķir, pamatojoties uz Sociālā dienesta izvērtējumu, noslēdzot attiecīgu vienošanos ar atbalsta ģimeni/uzticības personu.</i>	2011.-2013.gads	Nav zināms	Sociālā dienesta Ģimeņu atbalsta nodaļa
2. Izveidot Ģimenes atbalsta centru	Izveidots ģimenes atbalsta centrs, kurā ģimenes ar bērniem var saņemt pēc iespējas plašākus sociālos pakalpojumus.	2011.-2013.gads	ESF (Projekta aktivitāte - 1.4.1.2.4. Sociālās rehabilitācijas un institūcijām alternatīvu sociālās aprūpes pakalpojumu attīstības reģionos)	Sociālā dienesta Ģimeņu atbalsta nodaļa
3. Attīstīt Ģimenes dienas svētkus novadā	Attīstīt ģimeņu saliedētību kopīgā pasākumā, popularizējot ģimenes kopā būšanu, vērtību apzināšanu un vienotību.	Katru gadu	Ziedojumi, Sabiedriskās politikas centrs PROVIDUS, Mazo projektu konkursi	Sociālā dienesta Ģimeņu atbalsta nodaļa
4. Attīstīt atbalstu un pašpalīdzības grupas ģimenēm ar bērniem, aizbildņiem, audžuģimenēm un adoptētājiem	Attīstītas atbalsta grupas vecākiem bērnu emocionālajā audzināšanā visās Cēsu novada pirmskolas izglītības iestādēs.	2011.-2013.gads	Nav zināms	Sociālā dienesta Ģimeņu atbalsta nodaļa
5. Krīzes ģimene	Ģimene, kura ir nokārtojusi audžuģimenes statusu un ir gatava krīzes situācijā nodrošināt bērna, kurš		EEZ finanšu instruments	Sociālā dienesta Ģimeņu atbalsta nodaļa

	nonācis dzīvībai un veselībai bīstamos apstākļos aprūpi un izmitināšanu.			
6. Izstrādāt pamatnostādnes demogrāfiskās situācijas uzlabošanai	Uzlabot sociālo vidi, tādējādi uzlabojot demogrāfisko situāciju.	2011. - 2012. gads	Cēsu novada pašvaldība	Sociālā dienesta Ģimeņu atbalsta nodaļa
7. Ieviest apturēto pabalstu jaundzimušo aprūpei		2012. gads	Cēsu novada pašvaldība	Sociālā dienesta Ģimeņu atbalsta nodaļa

## 5.2. RĪCĪBAS PLĀNS PERSONAS AR INVALIDITĀTI

Rīcības virziens	Īss apraksts	Laika periods	Plānotais finansējuma avots	Atbildīgais
1. Izveidot dienas centru cilvēkiem ar smagiem funkcionāliem traucējumiem pēc 18 gadu vecuma;	Nodrošināt sociālās rehabilitācijas pakalpojumus ar mērķi pilnveidot klientu sociālās un funkcionālās prasmes un integrēt sabiedrības dzīvē. Projekta ietvaros plānots organizēt atbalsta grupas un izveidot starpprofesionāļu komandu (kas strādā ar personām ar funkcionāliem traucējumiem - pastāvīgs atbalsts klientam un viņa ģimenes locekļiem).	2011. gads	ESF (Projekta aktivitāte-1.4.1.2.4. Sociālās rehabilitācijas un institūcijām alternatīvu sociālās aprūpes pakalpojumu attīstības reģionos) <b>100% finansējums</b> <b>Ls 72921.48</b>	Sociālā dienesta Atbalsta nodaļa pilngadīgām personām
2. Attīstīt grupu dzīvokļu pakalpojumu	Izveidot grupu dzīvokļus personām ar garīga rakstura traucējumiem.	2011.- 2013.gads	Nav zināms	Sociālā dienesta Atbalsta nodaļa pilngadīgām personām un Administratīvā nodaļa
3. Izveidot „Drošības pogas” pakalpojumu	Drošības pogas pakalpojumu nodrošināt visiem vienatnē dzīvojošiem invalīdiem.	2011.- 2013.gads	ESF (Projekta aktivitāte - 1.4.1.2.4. Sociālās rehabilitācijas un institūcijām alternatīvu sociālās aprūpes pakalpojumu attīstības	Sociālā dienesta Atbalsta nodaļa pilngadīgām personām

4. Attīstīt specializētās darbnīcas	Izveidot specializētās darbnīcas.	2011.-2013.gads	reģionos) ESF (Projekta aktivitātes - 1.4.1.2.4. Sociālās rehabilitācijas un institūcijām alternatīvu sociālās aprūpes pakalpojumu attīstības reģionos programmas ietvaros) Projekts „Pasākumi noteiktām personu grupām”	Sociālā dienesta Atbalsta nodaļa pilngadīgām personām sadarbībā ar Nodarbinātības valsts aģentūru
5. Nodrošināt atbalsta grupas invalīdiem un viņu ģimenes locekļiem	Nodrošināt atbalsta grupas invalīdiem un viņu ģimenes locekļiem.	2011.-2013.gads	Nav zināms	Sociālā dienesta Atbalsta nodaļa pilngadīgām personām

### 5.3. RĪCĪBAS PLĀNS PENSIJAS VECUMA PERSONĀM

Rīcības virziens	Īss apraksts	Laika periods	Plānotais finansējuma avots	Atbildīgais
1. Izveidot mobilo aprūpi dzīvesvietā	Nodrošināt sociālo pakalpojumu un sociālo palīdzību pēc iespējas tuvāk personu dzīvesvietai.	2011.-2013.gads	Nav zināms	Sociālā dienesta Atbalsta nodaļa pilngadīgām personām
2. Izveidot „Drošības pogas” pakalpojumu	Drošības pogas pakalpojumu nodrošināt visiem vientuļiem, vienatnē dzīvojošiem pensionāriem.	2011.gads	ESF (Projekta aktivitāte - 1.4.1.2.4. Sociālās rehabilitācijas un institūcijām alternatīvu sociālās aprūpes pakalpojumu attīstības reģionos)	Sociālā dienesta Atbalsta nodaļa pilngadīgām personām
3. Nodrošināt atbalsta grupas	Attīstīt atbalsta grupas pensijas vecuma personām visā Cēsu novadā.	2011.-2013.gads	Nav zināms	Sociālā dienesta Atbalsta nodaļa pilngadīgām personām

				personām
4. Izveidot īslaicīgās sociālās aprūpes nodaļu (pie pansionāta, slimnīcas)	Izveidot īslaicīgās aprūpes nodaļu personām, kam nepieciešama īslaicīga diennakts aprūpe.	2011.-2013.gads	ESF (Projektu aktivitāte - 1.4.1.2.4. Sociālās rehabilitācijas un institūcijām alternatīvu sociālās aprūpes pakalpojumu attīstības reģionos)	Cēsu pilsētas pansionāts, SIA „Cēsu klīnika”, Sociālais dienests
5. Attīstīt veciem ļaudīm draudzīgu vidi	Sekmēt pilsētvides sakārtošanu atbilstoši veco ļaužu vajadzībām.	2011. – 2013. gads	Nav zināms	Sociālā dienesta Atbalsta nodaļa pilngadīgām personām

#### 5.4. RĪCĪBAS PLĀNS BEZDARBNIEKIEM

Rīcības virziens	Īss apraksts	Laika periods	Plānotais finansējuma avots	Atbildīgais
1. Nodrošināt atbalsta grupas	Organizēt atbalsta grupas bezdarbniekiem.	2011.-2013.gads	Nav zināms	Sociālā dienesta Atbalsta nodaļa pilngadīgām personām
2. Psihologa konsultācijas	Nodrošināt psihologa konsultāciju psihoemocionālā stāvokļa izvērtēšanai un sniegt psihoemocionālo atbalstu.	2011.-2013.gads	Nav zināms	Sociālā dienesta Atbalsta nodaļa pilngadīgām personām

#### 5.5. RĪCĪBAS PLĀNS PERSONĀM PĒC IESLODZĪJUMA

Rīcības virziens	Īss apraksts	Laika periods	Plānotais finansējuma avots	Atbildīgais
1. Attīstīt atbalsta grupas pakalpojumu	Nodrošināt psihosociālo atbalstu personām pēc apcietinājuma.	2011.-2013.gads	ESF, pašvaldības budžets, ziedojumi	Sociālā dienesta Atbalsta nodaļa pilngadīgām personām

2. Psihologa konsultācijas	Veikt klientu psiholoģisko izpēti un izvērtēšanu, izmantojot dažāda veida psiholoģijas metodes (novērošana, aptauja, testēšana, intervija u.c.).	2011.-2013.gads	Nav zināms	Sociālā dienesta Atbalsta nodaļa pilngadīgām personām
----------------------------	--	-----------------	------------	---

#### 5.6. RĪCĪBAS PLĀNS VARDARBĪBĀ CIETUŠIEM UN VIŅU ĢIMENES LOCEKĻIEM

Rīcības virziens	Īss apraksts	Laika periods	Plānotais finansējuma avots	Atbildīgais
1. Nodrošināt atbalsta grupas vardarbībā cietušām personām	Atbalsta grupu nodarbībās speciālisti palīdz personai atjaunot intelektuālās un psiholoģiskās spējas, kā arī nodrošina informāciju par esošajām iespējām un motivē mainīt situāciju.	2011.-2013.gads	Nav zināms	Sociālā dienesta Ģimeņu atbalsta nodaļa
2. Izveidot krīzes dzīvokli	Vieta, kur vardarbības gadījumā cietušie ģimenes locekļi var patverties no varmākas.	2011.-2013.gads	Nav zināms	Sociālā dienesta Ģimeņu atbalsta nodaļa

#### 5.7. RĪCĪBAS PLĀNS BEZPAJUMTNIEKIEM

Rīcības virziens	Īss apraksts	Laika periods	Plānotais finansējuma avots	Atbildīgais
Uzlabot nakts patversmes pakalpojuma kvalitāti	Veikt nakts patversmes telpu rekonstrukciju un iegādāties aprīkojumu atbilstoši sociālo pakalpojumu sniedzēju prasībām.	2011.-2013.gads	Sadarbības pilsētas - Ahimas (Achim) finansiālais atbalsts, ESF (Projekta aktivitāte - 1.4.1.2.4. Sociālās rehabilitācijas un institūcijām alternatīvu sociālās aprūpes pakalpojumu attīstības reģionos)	Sociālā dienesta Atbalsta nodaļa pilngadīgām personām

### 5.8. RĪCĪBAS PLĀNS NEVALSTISKĀS ORGANIZĀCIJAS DARBĪBAS PILVEIDOŠANAI

Rīcības virziens	Īss apraksts	Laika periods	Plānotais finansējuma avots	Atbildīgais
<b>1. Uzlabot sociālo pakalpojumu pieejamību</b>				
Izstrādāt programmu NVO atbalstam	Pilnveidot sadarbības modeli ar NVO.	2012.gads	Projekta aktivitāte-1.5.2.2.2. NVO administratīvās kapacitātes stiprināšana	Pieaugošo izglītības centrs, Nevalstiskās organizācijas Sociālais dienests, Cēsu novada pašvaldība
<b>2. Pilnveidot sociālo programmu piedāvājumu</b>				
Nodrošināt individuālo atbalsta grupu NVO vadītājiem	Organizētas desmit grupu tikšanās reizes ar psihologu, lai sniegtu psiholoģisko atbalstu un motivāciju tālākam darbam.	2011.-2013.gads	Sociālā dienesta finansējums	Pieaugušo izglītības centrs, Sociālais dienests

### 5.9. RĪCĪBAS PLĀNS SOCIĀLO PAKALPOJUMU UN SOCIĀLĀS PALĪDZĪBAS SISTĒMAS PILNVEIDEI

Rīcības virziens	Īss apraksts	Laika periods	Plānotais finansējuma avots	Atbildīgais
<b>1. Sociālo pakalpojumu un sociālās palīdzības sistēmas pilnveide</b>				
1.1. Interneta mājas lapas izveide	Iedzīvotāju ērtībām izveidot atsevišķu Sociālā dienesta interneta mājas lapu.	2011.-2013.gads	Nav zināms	Administratīvā nodaļa
1.2. Izstrādāt un izdot Aģentūras gadagrāmatu	Atspoguļot ikgadējo statistisko informāciju un paveikto Sociālā dienesta darbā.	2011.-2013.gads	Nav zināms	Administratīvā nodaļa
1.3. Izstrādāt Aģentūras informācijas bukletus	Sniegt Sociālā dienesta aktuālo informāciju par piedāvājumiem sociālajiem pakalpojumiem un palīdzību.	2011.-2013.gads	Cēsu novada pašvaldības aģentūra „Sociālais dienests”	Administratīvā nodaļa
1.4. Ieviest bezmaksas informatīvo tālruni	Plānot ieviest bezmaksas informatīvo tālruni, lai atbildētu uz iedzīvotāju jautājumiem un	2011.-2013.gads	Mobilo sakaru operators (LMT,	Administratīvā nodaļa

	apmierinātu arvien pieaugošo iedzīvotāju interesi par pabalstu un pakalpojumu iespējām novadā.		TELE2 vai BITE )	
<b>2. Paaugstināt sociālo speciālistu kompetenci sociālajā jomā</b>				
2.1. Nodrošināt supervīzijas	Organizēt supervīzijas, kurās darbiniekiem ir iespēja dalīties pieredzē ar kolēģiem ar nolūku sniegt psiholoģisko palīdzību klientam un uzlabot šī pakalpojuma kvalitāti.	2011. - 2013.gads	Mazo projektu konkursi	Administratīvā nodaļa
2.2. Organizēt kvalifikācijas celšanas seminārus	Uzlabot darbinieku kompetenci.	2011.- 2013.gads	Mazo projektu konkursi	Administratīvā nodaļa
2.3. Organizēt apmācības, kursus		2011.- 2013.gads	Mazo projektu konkursi	Administratīvā nodaļa
2.4. Iesaistīties pieaugušo izglītībā	Iesaistīt darbiniekus mūžizglītības pasākumā nodarbinātām personām.	2011.- 2013.gads	Eiropas Sociālā fonda atbalsta projekts „Mūžizglītības pasākumi nodarbinātām personām”	Administratīvā nodaļa
2.5. Izveidot sociālo pakalpojumu resursu centru		2011. – 2012. gads		Administratīvā nodaļa
2.6. Nodrošināt likumdošanā noteikto sociālā darba speciālistu skaitu		2011.-2013. gads		Administratīvā nodaļa

#### 5.10. RĪCĪBAS PLĀNS IESTĀŽU INFRASTRUKTŪRAS UN MATERIĀLĀS BĀZES UZLABOŠĀNĀ

Rīcības virziens	Īss apraksts	Laika periods	Plānotais finansējuma avots	Atbildīgais
Uzlabot esošo Sociālā dienesta valdījumā nodoto	<b>- 1) Daudzdzīvokļu dzīvojamās mājas Lenču ielā 40, Cēsīs, rekonstrukcija</b> Ēkas	2011.- 2013.gads	Nav zināms	Sociālā dienesta Administratīvā nodaļa,

ēku un telpu tehnisko stāvokli	energoefektivitātes pasākumi, siltinot jumtu, nomainot ēkas logus un durvis; Ēkas iekštelpu rekonstrukcija.			Cēsu novada pašvaldība
	<b>2) Daudzdzīvokļu dzīvojamās mājas Saules ielā 23, Cēsis iekštelpu rekonstrukcija:</b> Iekštelpu rekonstrukcijas darbi.	2012.- 2013.gads	Nav zināms	Sociālā dienesta Administratīvā nodaļa, Cēsu novada pašvaldība
	<b>3) Sociālo dzīvokļu renovācija Vaives pagasta teritorijā.</b>	2012.- 2013.gads	Nav zināms	Sociālā dienesta Administratīvā nodaļa, Cēsu novada pašvaldība
	<b>4) Bērzaines ielas 18 Ēkas Bērzaines ielā 18, Cēsis, daļēju renovāciju:</b> - Ēkas 3. stāva siltināšanas pasākumi; - Ēkas 3.stāva logu nomaīņa; - Jumta renovācija un siltināšana; Aptiekas izveide pagrabstāvā.	2012.- 2013.gads	Nav zināms	Sociālā dienesta Administratīvā nodaļa, Cēsu novada pašvaldība
	<b>5) Teritorijas renovācija un labiekārtošana Bērzaines ielā 16/18, Cēsis:</b> - Renovēt teritorijas asfalta segums; - Teritorijas apzaļumošanas un labiekārtošanas darbi.	2012.- 2013.gads	Nav zināms	Sociālā dienesta Administratīvā nodaļa, Cēsu novada pašvaldība



## **6. SOCIĀLĀ DIENESTA DARBA EFEKTIVITĀTES UZLABOŠANA**

### **6.1. Ieteicamās izmaiņas Sociālā dienesta struktūrā**

Efektīvākai sociālās palīdzības sniegšanai nodrošināt Sociālajā dienestā sociālā darba speciālistus atbilstoši normatīvo aktu prasībām.

### **6.2. Ieteicamie sadarbības modeļi ar nevalstiskajām organizācijām**

Lai NVO spētu neatkarīgi attīstīties un darboties, nepieciešams izveidot NVO atbalsta centru. Plānojot to kā neatkarīgu institūciju ar savu vadītāju, tā kompetenču ietvaros sniegtu konsultācijas un palīdzību NVO darbības nodrošināšanā, kā arī finanšu līdzekļu piesaistei. Ikgadējās Sociālā dienesta piešķirtās dotācijas NVO deleģēt izsniegt NVO atbalsta centram.

Likums par „Par pašvaldībām” nosaka, ka pašvaldību kompetencē ir autonomās funkcijas un uzdotās jeb deleģētās funkcijas, kā arī funkcijas, kas tiek īstenotas kā brīvprātīgās iniciatīvas.

Sociālais dienests varētu sadarboties ar NVO sociālo pakalpojumu ieviešanā, kā, piemēram:

- deleģēt nevalstiskajai organizācijai kādu funkciju (mājas aprūpes, dienas centra un zupas virtuves pakalpojums);
- pirkt sociālos pakalpojumus no NVO;
- atbalstīt NVO vadītājus, organizējot atbalsta grupas.

Iepriekšminētie sadarbības modeļi būtu abpusēji izdevīgi. - Nevalstiskajām organizācijām tas varētu būt nozīmīgs ienākumu avots un vieds, kā sasniegt savus mērķus un attīstīt sniegtā sociālā pakalpojuma kvalitāti. Savukārt, Sociālais dienests varētu pirkt kādu pakalpojumu no NVO.

Lai sniegtu atbalstu NVO vadītājiem, nodrošināt tiem atbalsta grupas, lai novērstu pašizdegšanas risku.

## **7. DARBĪBAS UN ATTĪSTĪBAS STRATĒGIJAS IEVIEŠANA UN UZRAUDZĪBA**

### ***Ieviešana***

Par darbības un attīstības stratēģijas ieviešanu ir atbildīga Cēsu novada pašvaldības aģentūra „Sociālais dienests”.

Stratēģijas rīcības plāna ieviešanas termiņi var tikt koriģēti pamatojoties uz Cēsu novada domes un Sociālā dienesta budžeta iespējām.

### ***Stratēģijas aktualizācija***

Atbilstoši attīstības tendencēm izmaiņas darbības un attīstības stratēģijā tiek veiktas ne retāk, kā vienu reizi gadā. Tas neizslēdz, ka izmaiņas var tikt veiktas biežāk, ja tāda nepieciešamība rodas. Stratēģiju var pārskatīt arī atbilstoši reālajai situācijai.

### ***Uzraudzība***

Katru gadu līdz decembrim sagatavots un domei apstiprināšanai iesniegts pārskats par stratēģijas ieviešanu un izpildi. Pirmais pārskats tiks sagatavots par 2011.gadu.

Pārskats ietver darbības izvērtējumu par rīcības plāna izpildi. Atbildīgās nodaļas iesniedz atskaiti par paveiktajiem un nepaveiktajiem darbiem, kā arī sniedz skaidrojumus par iemesliem, kas kavējuši rīcības plāna izpildi.

## IZMANTOTĀ LITERATŪRA

1. *Alternatīvi sociālie pakalpojumi Vidzemē*, Vidzemes plānošanas reģiona rokasgrāmata Eiropas sociālā fonda atbalstītā projekta „Vidzemes reģiona alternatīvo sociālo pakalpojumu attīstības programmas izstrāde” ietvaros, 48 lpp.
2. *Baltā grāmata*, LR Labklājības ministrija, [tiešsaiste] Pieejams: [www.lm.gov.lv/upload/normativie\\_akti/baltagramata.doc](http://www.lm.gov.lv/upload/normativie_akti/baltagramata.doc)
3. *Bērnu tiesību aizsardzības likums*, [tiešsaiste] LR Saeima Pieejams: <http://www.likumi.lv/doc.php?id=49096>
4. *Cēsu pilsētas attīstības programma 2008. -2014.gadam*, Cēsu novada pašvaldība, [tiešsaiste]: Pieejams: <http://www.cesis.lv/?d=7>
5. *Cēsu pilsētas nodarbinātības stratēģija 2007.-2013.gadam*, Cēsu novada pašvaldība, [tiešsaiste] Pieejams: [http://www.cesis.lv/files/nodarbinatibas\\_strategija\\_pdf.pdf](http://www.cesis.lv/files/nodarbinatibas_strategija_pdf.pdf)
6. *Invalitātes likums*, [tiešsaiste] LR Saeima, Pieejams: <http://www.likumi.lv/doc.php?id=211494>
7. *Invalitātes un tās izraisīto seku mazināšanas politikas pamatnostādnes 2005.-2015.gadam*, Ministru kabineta rīkojums Nr. 544 (2006) Pieejams: <http://www.likumi.lv/doc.php?id=114317>
8. *Koncepcija „Vienādas iespējas visiem”*, LR Labklājības ministrija, [tiešsaiste] Pieejams: <http://www.lm.gov.lv/text/61>
9. *Latvijas Republikas valdības un Eiropas Komisijas Kopējais sociālās ieskaušanas memorands*, [tiešsaiste] LR Saeima, Pieejams: <http://www.likumi.lv/doc.php?id=90818>
10. *Likums „Par pašvaldībām”*, [tiešsaiste] LR Saeima, Pieejams: <http://www.likumi.lv/doc.php?id=57255>
11. *Likums „Par sociālo drošību”*, [tiešsaiste] LR Saeima, Pieejams: [www.likumi.lv/doc.php?id=36850](http://www.likumi.lv/doc.php?id=36850)
12. *Nacionālais attīstības plāns 2007-2013.gadam*, LR Reģionālās attīstības un pašvaldību lietu ministrija, Jelgava: SIA Jelgavas tipogrāfija, 2006.gads, 56 lpp.
13. *Profesionāla sociālā darba attīstības programmas 2005.-2011.gadam*, LR Labklājības ministrija, [tiešsaiste]: [www.lm.gov.lv/upload/gimenem/sdprogramma\\_2005-2011.doc](http://www.lm.gov.lv/upload/gimenem/sdprogramma_2005-2011.doc)
14. *Rīcības plāns Invalitātes un tās izraisīto seku mazināšanas politikas pamatnostādņu īstenošanai 2005.- 2015.gadam*, 2005.gada 10.augusta MK rīkojums Nr.544, [tiešsaiste] Pieejams: [www.lps.lv/.../55f10d2615LM\\_090805\\_Invalid\\_un\\_tas\\_izraisito\\_seku\\_mazin\\_polit\\_pamatn\\_2005-2015.doc](http://www.lps.lv/.../55f10d2615LM_090805_Invalid_un_tas_izraisito_seku_mazin_polit_pamatn_2005-2015.doc)
15. *Sociālā darba un sociālās pedagogijas augstskola „ATTĪSTĪBA”*, Sociālā darba terminoloģijas vārdnīca, Rīga, 2000.gads, 249 lpp. [http://lv.lv./index.php?menu\\_body=DOC&id=156393](http://lv.lv./index.php?menu_body=DOC&id=156393)

16. *Sociālo pakalpojumu un sociālās palīdzības likums*, [tiešsaiste] LR Saeima Pieejams:  
<http://www.likumi.lv/doc.php?id=68488>
17. *Valsts stratēģiskais ietvardokuments 2007.-2013.gadam*, LR Finanšu ministrija, [tiešsaiste]:  
[http://www.esfondi.lv/upload/04-kohezijas\\_politikas\\_nakotne/VSID\\_2009.pdf](http://www.esfondi.lv/upload/04-kohezijas_politikas_nakotne/VSID_2009.pdf)
18. *Vidzemes plānošanas reģiona attīstības programma 2007.-2013.gadam*, Vidzemes plānošanas reģions, [tiešsaiste]: <http://www.vidzemes-regions.lv/raksti.php?4>
19. *Vidzemes reģiona alternatīvo sociālo pakalpojumu attīstības programma 2010. - 2017.gadam*, Baltijas Sociālo Zinātņu institūts, [tiešsaiste]:  
[http://www.vidzeme.lv/lv/alternativo\\_socialo\\_pakalpojumu\\_attistibas\\_programma](http://www.vidzeme.lv/lv/alternativo_socialo_pakalpojumu_attistibas_programma)

**Cēsu novada  
pašvaldības aģentūras  
„Sociālais dienests”  
darbības un attīstības stratēģijas 2011.-2013.gadam**

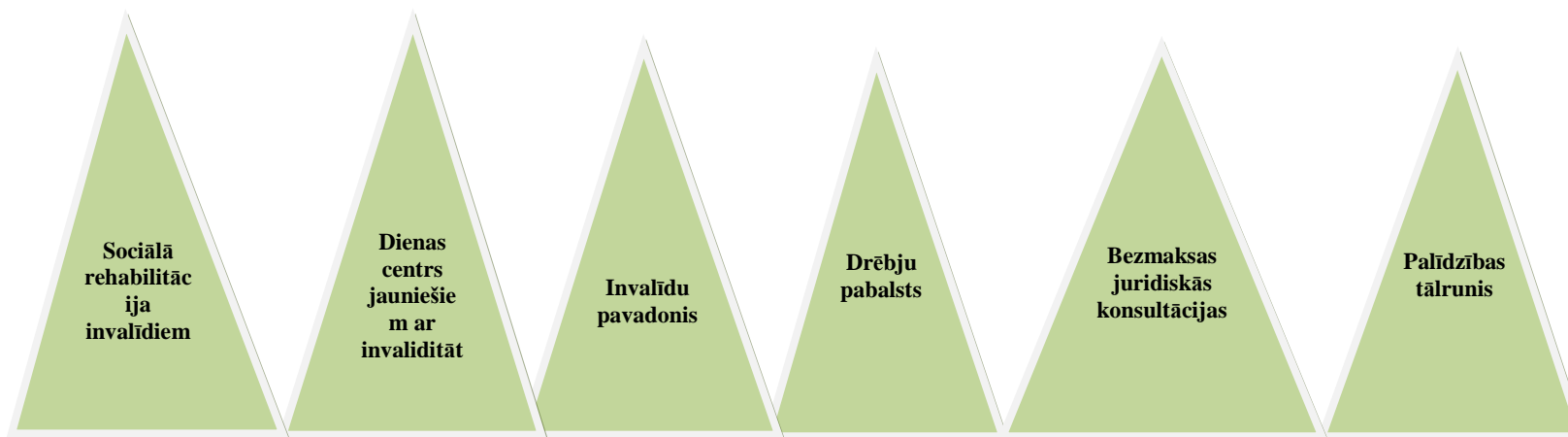
# **PIELIKUMI**

## IEDZĪVOTĀJU APTAUJAS REZULTĀTI

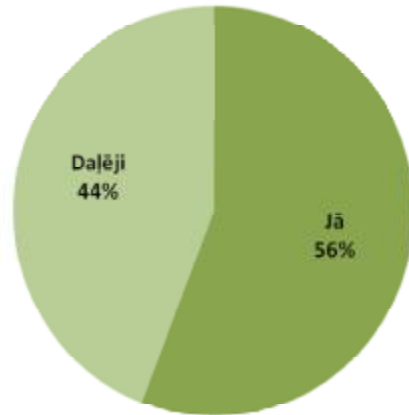
### 1. Kādus sniegtos sociālos palīdzības veidus jūs zināt Cēsu novadā?



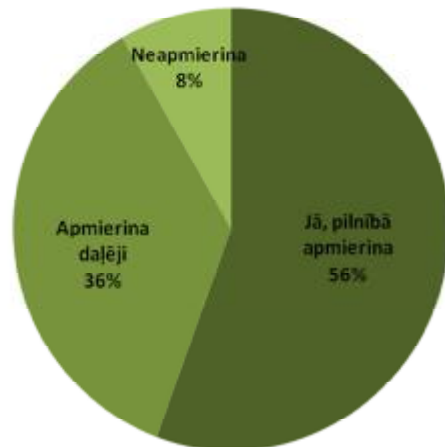
### 2. Kāda veida palīdzība, Jūsprāt, netiek sniegta?



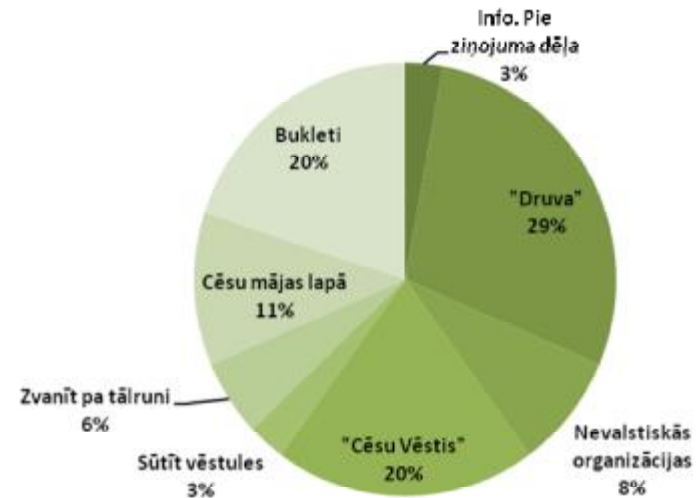
### 3. Vai esat informēts par Cēsu novada pašvaldības aģentūras „Sociālais dienests” sniegtajiem pakalpojumiem?



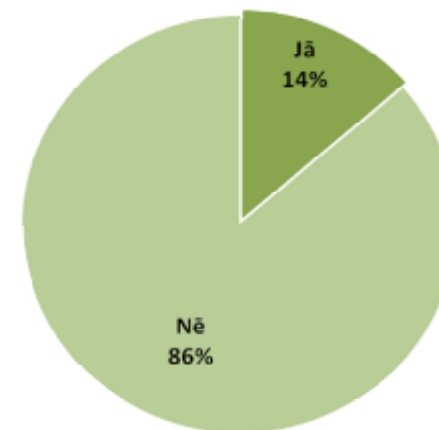
### 4. Vai jūs apmierina Sociālā dienesta informācijas pasniegšanas veids?



### 5. Kā, Jūsaprāt vajadzētu informēt iedzīvotājus par sniegtajiem sociāliem pakalpojumiem un sociālo palīdzību?



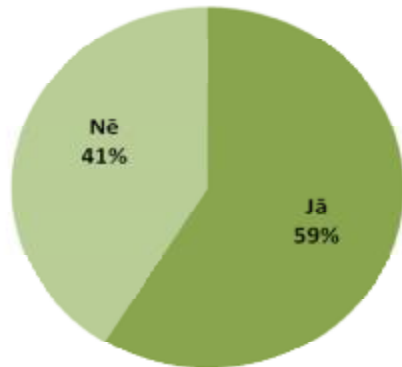
### 6. Vai esat ievērojis dienesta logo?



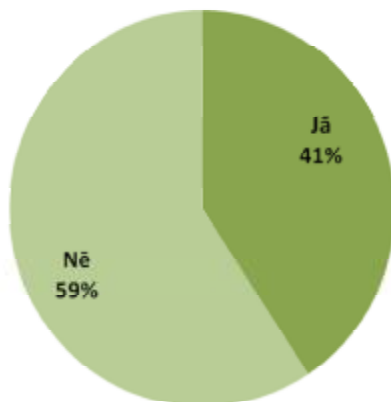
## 7. Kādam, Jūsprāt, jābūt Aģentūras sauklim?



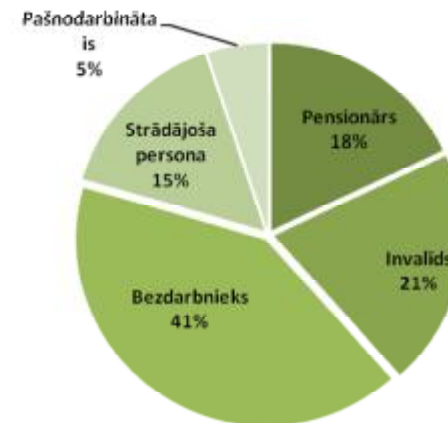
## 8. Vai esat vērsies/-usies Sociālajā dienestā?



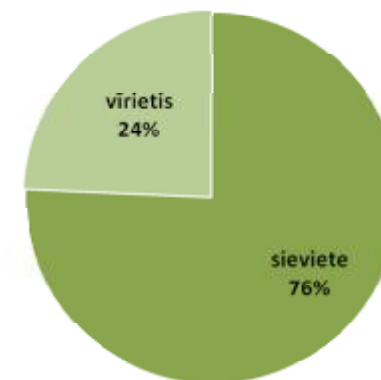
## 9. Vai esat saņēmis sociālā dienesta pabalstu/ pakalpojumu?



## 10. Jūsu pašreizējais statuss?



## 11. Jūsu dzimums?





## NVO APTAUJAS REZULTĀTI

	Sociālā dienesta pozitīvās puses	Sociālā dienesta negatīvās puses	Ieteikumi Sociālam dienestam	Kas organizācijas darbības nodrošināšanai un attīstība nepieciešams	Vai vēlas atrast sadarbības partnerus ārpus Latvijas	Vai vēlas braukt pieredzes apmaiņas braucienā ārpus Latvijas
<b>Latvijas Nacionālo Karavīru biedrība – Cēsu nodaļa</b>				<ol style="list-style-type: none"> <li>1. Sniegt finansiālu atbalstu transporta apmaksai, piedaloties valsts mēroga politiski vēsturiskos pasākumos ap Ls 500 .</li> <li>2. Jaunatnes patriotiskās audzināšanas nometnes organizēšanai Ls 100.</li> <li>3. Līdzfinansējums grāmatas izdošanai Ls 300.</li> </ol>	Nē	Nē
<b>Biedrība „Cēsu pensionāri”</b>	<p>Pateicamies par sadarbību:</p> <ol style="list-style-type: none"> <li>1. informētību par Aģentūras piedāvātajiem sociālajiem pakalpojumiem;</li> <li>2. par darba novērtējumu gada nogalē;</li> <li>3. par zāles izmantošanu.</li> </ol>		<ol style="list-style-type: none"> <li>1. Piešķirt lielākas dotācijas pasākumiem darbā ar pensionāriem.</li> <li>2. Ieklausīties citu rajonu pieredzē pensionāru darbības finansēšanas organizēšanā.</li> </ol>	<ol style="list-style-type: none"> <li>1.Lielākas telpas ikdienas nodarbībām pensionāriem (apm. 60m2).</li> <li>2.Nepieciešams jauns dators ar interneta pieslēgumu (ir 1989.g.<i>MS Word</i>. Nav interneta, neatpazīst kopētāju-printeri).</li> <li>3.Valsts svētku organizēšanai nepieciešams Sociālā dienesta projekts, kur iekļautu visas Nevalstiskās organizācijas.</li> </ol>	Jā	Jā
<b>SO „Daugavas Vanagi Latvijā” Cēsu nodaļa</b>	<ol style="list-style-type: none"> <li>1. Organizē un sniedz sociālos pakalpojumus, palīdzību, kas uzlabo dzīves līmeni;</li> <li>2. Sadarbojas ar citām</li> </ol>	1.Savlaicīgi neatrisina jautājumu par dotāciju piešķiršanu sabiedriskajām organizācijām 2010. gadā;	<ol style="list-style-type: none"> <li>1.Lūdz organizēt pieredzes apmaiņas braucienus un citus braucienus</li> <li>2.Supervīzijas noorganizēt sabiedrisko organizāciju biedriem, lai būtu izaugsme.</li> </ol>	<ol style="list-style-type: none"> <li>1.Nauda degvielai, kancelejas precēm;</li> <li>2.Psihologs (mazina spriedzi).</li> <li>3.Doties pieredzes apmaiņā.</li> <li>4. Kopīgas telpas vairākām organizācijām.</li> </ol>	Jā	Jā

	<p>institūcijām un sabiedriskajām organizācijām līdz ar to sekmē labvēlīgāku sociālo vidi;</p> <p>3. Veiksmīgi realizē un vada Cēsu novada domes projektus.</p>	<p>2.Maz bukletu par sociālo palīdzību iedzīvotājiem (saprotamā valodā);</p> <p>3. Nepilnīga iedzīvotāju informētība un izpratne par sociālā dienesta piešķirtajiem pabalstiem.</p>				
<p><b>Latvijas kaulu, locītavu un saistaudu slimnieku biedrības Cēsu nodaļa</b></p>	<p>1. Iespējamā telpu noma;</p> <p>2. Datorspeciālista pakalpojumi (tehnika);</p> <p>3. Līdzšinējais finansējums aktivitātēm;</p> <p>4. Pozitīvā attieksme pret organizāciju.</p>		<p>1.Nodrošināt finansējumu līdzšinējā apmērā.</p> <p>2.Sadarboties ar partneriem ārpus Latvijas, nepieciešamības gadījumos nodrošināt ar tulku svešvalodām.</p>	<p>1.Finansējums aktivitātēm.</p> <p>2.Bezmaksas datorzinību apmācība.</p> <p>3.Medicīnas speciālistu konsultācijas par veselības problēmām, lekcijas, semināri.</p> <p>4.Bezmaksas telpas sarīkojumiem.</p> <p>5.Brīvbilietes sarīkojumiem.</p> <p>6.Finansējums pieredzes apmaiņas braucieniem.</p>	Jā	Jā
<p><b>Cēsu invalīdu biedrība</b></p>				<p>Ēkas rekonstrukcija:</p> <ul style="list-style-type: none"> <li>- Ekonomiskas apkures ierīkošana;</li> <li>- Jumta ieklāšana;</li> <li>- Ēkas siltināšana;</li> <li>- Ēkas 2.stāva rekonstrukcija, paredzot ieinteresēto NVO izvietošanu; Dažāda inventāra iegāde, piem., galdi, krēsli, trenāžieri.</li> </ul>	Jā	Jā
<p><b>Latvijas politiski represēto Cēsu rajona biedrība</b></p>		<p>Finanšu trūkums.</p>	<p>Informēt medicīniskās iestādes par politiski represēto personu tiesībām apmeklēt ģimenes ārstu un speciālistus (ar ģimenes ārsta nosūtījumu) bez pacienta iemaksas. Risināt jautājumu par PR personu stacionārās ārstēšanas</p>	<p>1. Kvalifikācijas celšana.</p> <p>2. Dalība semināros.</p> <p>3. Pieredzes apmaiņas braucieni.</p> <p>4. Plašāka informācija.</p>	Jā	Jā

			un medicīniskās rehabilitācijas iespējām. Veicināt sadarbību ar NVO Latvijā un ārzemēs. Palīdzēt apsekot politiski represētās personas, lai pilnveidotu biedru uzskaiti , to likteņu apzināšanu un dokumentēšanu. Sekot politiski represēto personas statusa piešķiršanas likumībai novados.			
--	--	--	--	--	--	--

## Cēsu novada Sociālā dienesta realizētie projekti

Projekta nosaukums	Projekta mērķis	Projekta izmaksas kopā	Finansētājs	Finansēju ma saņēmējs	Īstenošanas termiņš
<b>Caur rotaļu uz veselību</b>	Izglītības un attīstības līdzekļu klāsta papildināšana rehabilitācijas centrā bērniem ar funkcionālās attīstības traucējumiem.	<b>1 250.00 LVL</b>	Bērnu un ģimenes lietu ministrija	Cēsu pilsētas dome	2008.gada 21.aprīlis - 2008.gada 6.jūnijs
<b>Drošība ar atbildību</b>	Veicināt sociālā riska jauniešu iekļaušanos sabiedrībā.	<b>9 375.00 LVL</b>	Bērnu un ģimenes lietu ministrija	Cēsu pilsētas dome	2008.gada 2.jūnijs - 2008.gada 22.augusts
<b>Laipni lūdzu!</b>	Profilakses programmas ieviešana jauniešiem Cēsu pilsētā, lai novērstu paaugstināta riska uzvedību, kas var novest pie inficēšanās ar HIV/AIDS un seksuāli transmisīvajām slimībām.	<b>1 7282.00 LVL</b>	Apvienoto Nāciju Narkotiku un Noziedzības birojs	Cēsu novada pašvaldības aģentūra „Sociālais dienests”	2008.gada 1.novembris - 2009.gada 30.novembri s
<b>„Personiskais asistents – palīgs ikdienā”</b>	Bezmaksas asistentu pakalpojums invalīdiem ar smagiem funkcionāliem traucējumiem, kuri neatrodas ilgstošas sociālās aprūpes institūcijās.	<b>9 068.21 LVL</b>	Ziemeļvalstu ministru padomes birojs	Cēsu novada pašvaldības aģentūra „Sociālais dienests”	2008.gada 1.jūlijs - 2008.gada 30.oktobris
<b>„Daudzdzīvokļu mājas renovācija siltumnoturības uzlabošanai Caunas ielā 8, Cēsīs”</b>	Uzlabojot siltumnoturību sociālajā dzīvojamā mājā Caunas ielā 8, Cēsīs, uzlabot sociālās atstumtības riskam pakļauto iedzīvotāju dzīves apstākļus.	<b>7 0871.24 LVL</b>	Būvniecības, enerģētikas un mājokļu valsts aģentūra (ERAF) 85% (atbalsta intensitāte)	Cēsu novada pašvaldības aģentūra „Sociālais dienests”	2009.gada 27.maijs- 2010.gada 30.aprīlis
<b>"Injicējamo narkotiku lietotāju līdziedru iesaistīšana HIV profilaksē"</b>	Iesaistīt injicējamo narkotiku lietotājus (INL), kas līdz šim nav bijuši kaitējuma mazināšanas programmu klienti.		UNODC Baltijas valstu birojs	Cēsu novada pašvaldības aģentūra „Sociālais dienests”	2010.gada marts- jūlijs
<b>Pats savas laimes kalējs!</b>	Pievērst jauniešu uzmanību atkarību izraisošo vielu kaitīgumam, attīstīt	<b>2 441.33 EUR</b>	Jaunatnes starptautiskā programmu aģentūra	Cēsu novada pašvaldības aģentūra	No 2010.gada 15.jūlija līdz 10.oktobrim

	komunikācijas prasmes, iecietību un izpratni, darboties komandā.		(Jaunatne darbībā)	„Sociālais dienests”	
<b>„Energoefektivitātes paaugstināšana pašvaldību ēkās”</b>	Energoefektivitātes uzlabošana un oglekļa dioksīda izmešu samazināšana, samazinot siltumenerģijas patēriņu Cēsu novada pašvaldības ēkās (Saules ielā 23 un Bērzaies ielā 16/18), kuras nepieciešamas novada pašvaldības autonomo funkciju veikšanai, tādējādi veicinot Kioto protokola prasību izpildi.	<b>409 049.03 LVL</b> (Saules iela 23, Bērzaies iela 16/18)	Vides ministrija 85% (atbalsta intensitāte)	Cēsu novada pašvaldība	2010.gada februāris - 2010.gada 30.oktobris
<b>Otra iespēja</b>	Uzlabot riska grupas jauniešu dzīves kvalitāti, jauniešiem piedāvājot apgūt jaunas prasmes, iemaņas, iecietību un izpratni, līdzdarbojoties komandā, apgūstot saturīgas brīvā laika pavadīšanas iespējas.	<b>1 360 LVL</b>	LR Izglītības Ministrija	Cēsu novada pašvaldības aģentūra „Sociālais dienests”	2010.gada augusts – 2010.gada 30.novembri s
<b>Adītas rotaļlietas pasaku tēlos</b>	Ģimeņu aktīva iesaistīšana cittautu kultūras izpratnē un jaunu amatiermākslas prasmju apgūšanā.	<b>140,00LVL</b>	Cēsu novada pašvaldības aģentūra „Cēsu kultūras un tūrisma centrs”	Cēsu novada pašvaldības aģentūra „Sociālais dienests”	2010. gads
<b>Invalīdu habilitācijas-dienas centrs</b>	Izveidot Centru personām ar smagiem funkcionāliem traucējumiem, kurā tiek sniegti sociālās rehabilitācijas pakalpojumi, lai veicinātu personu ar funkcionāliem traucējumiem, kurām likumā noteiktajā kārtībā noteikta invaliditāte, iespējas pilnveidot sociālās un funkcionālās prasmes, integrēties sabiedrības dzīvē un palielināt	<b>72 921,48 LVL</b>	Eiropas sociālais fonds	Cēsu novada pašvaldības aģentūra „Sociālais dienests”	2011.gada 1.jūnijs-2013.gada 31.maijs

	viņu pašnoteikšanās un pašaprūpes iespējas				
<b>„Atbalsta sistēma nepilngadīgo likumpārkāpēju prevencijai”</b>	Mazināt atstumtības riskus bērniem ar sociālās uzvedības traucējumiem un radīt drošu vidi šo bērnu veiksmīgai attīstībai Latvijas lauku novados	<b>10 940,60 LVL</b>	Apakšprojektu finansē Šveices Konfederācija un LR no Latvijas un Šveices sadarbības programmas līdzekļiem paplašinātajai Eiropas Savienībai.	Cēsu novada pašvaldības aģentūra “Sociālais dienests”	2011. gada janvāris-2012. gada jūnijs